



JURA

AUTOMNE 1985  
PRINTEMPS 1986

# Roseraies HAUSER

2028 Vaumarcus (NE)  
Tél. (038) 55 12 18

## Conditions générales de vente

**EXÉCUTION DES COMMANDES.** — Celles-ci sont exécutées en règle générale dans l'ordre d'arrivée. **En cas d'épuisement et sauf avis contraire de la part de l'acheteur, nous remplacerons par des variétés se rapprochant le plus de celles demandées.** L'exécution des commandes a lieu en temps opportun, par température favorable.

**FACTURATION.** — Les prix du présent catalogue annulent les précédents. Ils sont sans engagement et susceptibles de modifications au cas où les conditions économiques seraient modifiées. Les frais d'emballage et de port sont à la charge du destinataire; seuls nos colis de collection font exception.

**EXPÉDITIONS.** — La marchandise voyage aux risques et périls de l'acheteur.

**PAIEMENT.** — Toutes nos factures sont payables à 30 jours net.

**REPRISE DES VÉGÉTAUX.** — Nous ne pouvons être tenus pour responsables de la non-reprise des végétaux, celle-ci pouvant avoir de multiples causes souvent difficiles à déterminer et tout à fait indépendantes de la qualité de la marchandise.

**RÉCLAMATIONS.** — Pour être valable, toute réclamation devra nous être transmise dans les huit jours suivant la réception de la marchandise.

**IMPORTANT.** — Les variétés marquées du signe ® font l'objet de marques déposées. La multiplication, l'exportation et l'importation de ces variétés sont rigoureusement interdites.

Chaque plante doit être munie d'une étiquette d'origine, seule garantie d'authenticité.

Notre établissement spécialisé dans la culture de la rose, depuis 1871, détient l'exclusivité de multiplication pour la Suisse des créations des célèbres obtenteurs

de France  
DELBARD GAUJARD LAPERRIÈRE

d'Angleterre  
BARBI «British Association of Rose Breeders International»

et de Hollande  
INTERPLANT ROSES

D'autres créateurs de renommée mondiale nous confient chaque année leurs obtentions pour étude.

## Verkaufs - und Versandbedingungen

1. Ersatz in ähnlichen, gleichwertigen Sorten behalten wir uns ausdrücklich vor, sofern solcher in der Bestellung nicht verboten ist.
2. Die Preise verstehen sich ab Baumschule, Zahlungskonditionen 30 Tage netto. Porto und Verpackung werden zu Selbstkostenpreis verrechnet.
3. Garantie für das Anwachsen kann nicht übernommen werden, hingegen wird Gewähr geleistet, dass nur gesund und wüchsige Pflanzen zum Versand kommen.
4. Beschwerden können nur berücksichtigt werden wenn sie innerhalb acht Tage nach Empfang der Ware erfolgen.

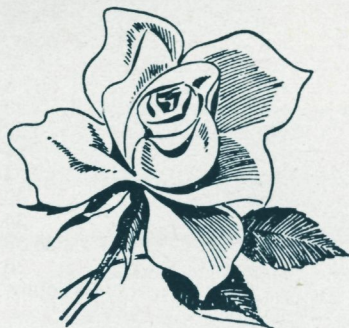
5. ® = Sorten deren Namen warenzeichenrechtlich eingetragen sind. Vermehrung, Ein- und Ausfuhr untersagt.

Jede Pflanze ist mit einer Original Etikette versehen, Garantie für Echtheit.

Unser Betrieb, seit 1871 in der Rosenkultur spezialisiert, hat die Alleinvertretung für die Schweiz folgender berühmter Züchter

aus Frankreich  
DELBARD GAUJARD LAPERRIÈRE  
aus England  
BARBI «British Association of Rose Breeders International»  
und aus Holland  
INTERPLANT ROSES

Andere berühmte Züchter vertrauen uns ebenfalls ihre Neuheiten zur Probe.



Notre expérience  
de six générations de roséristes  
à votre disposition

# ROSERAIES HAUSER

**2028 Vaumarcus** (Neuchâtel-Suisse) ☎ (038) 55 12 18 Ch. postaux 20-1020  
Lac de Neuchâtel par Route Nationale 5

## DEPUIS 1871

**A Vaumarcus, la tradition continue. Dans la même famille de génération en génération on cultive la fleur reine LA ROSE.**

Plusieurs créateurs de renommée mondiale nous confient chaque année leurs créations pour étude, par une rigoureuse sélection, nous retenons les meilleures.

Toujours à la recherche du mieux, suivant les traces de nos ancêtres, nous ne limitons pas notre activité à vouer des soins attentifs à la sélection et à la production de rosiers de qualité, mais aussi par l'édition annuelle de notre catalogue nous nous efforçons de faciliter la tâche de nos clients dans le choix des variétés.

### *La colline aux Roses vous accueille*

Jusqu'à l'automne une profusion de ROSES de toutes nuances, ROSES anciennes et les plus récentes créations, s'épanouiront dans nos cultures.

**Nous vous invitons à visiter notre champ de ROSES de mi-juillet à mi-septembre**

**Itinéraire:** Dès l'arrivée à Vaumarcus par la Nationale 5, prendre la direction VERNÉAZ. Sur les hauts de Vaumarcus, à votre gauche, les ROSES en ce site pittoresque attendent votre visite.

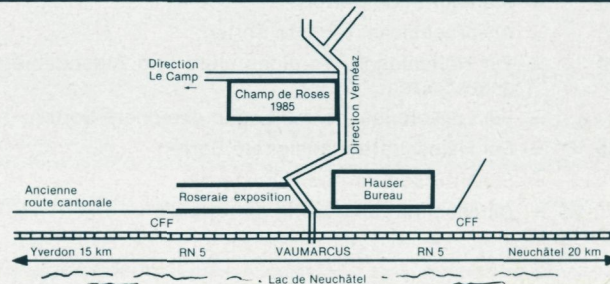
Notre **ROSERAIE EXPOSITION**, à proximité de l'établissement, est ouverte durant toute la période de floraison.

Les cultures peuvent être librement parcourues. Nous sommes à disposition des visiteurs qui en expriment le désir.

Les visiteurs qui se rendent à Vaumarcus par le train nous aviseront du jour et heure de leur arrivée, nous les conduirons par auto. Tél. (038) 55 12 18.

**Automne 1985**  
**Printemps 1986**

**Herbst 1985**  
**Frühling 1986**



## EXPLICATIONS DES SIGNES

- P<sub>1</sub> = Variétés légèrement parfumées  
P<sub>2</sub> = Variétés parfumées  
P<sub>3</sub> = Variétés très parfumées  
V = Variétés vigoureuses, peu exigeantes, résistantes et très florifères.  
M = Variétés robustes pour altitude, Préalpes et Jura.  
○ = Variétés recommandées pour situation de plein soleil et endroit chaud.  
◐ = Variétés recommandées pour la mi-ombre, pour endroits situés au nord d'un bâtiment. Ne jamais planter des rosiers sous des arbres ou au pied de haies.  
✕ = Variétés recommandées pour la fleur coupée; en général ce sont des rosiers à grandes fleurs, avec de gros boutons sur de longues tiges.  
70-80 = Hauteur approximative de croissance.

## ZEICHENERKLÄRUNG

- P<sub>1</sub> = Leichtduftende Sorten  
P<sub>2</sub> = Duftende Sorten  
P<sub>3</sub> = Starkduftende Sorten  
V = Anspruchslose, robuste Sorten.  
M = Für Höhenlagen, Voralpen, Jura und Alpengebiet geeignete Sorten.  
○ = Für vollsonnige, heisse Lagen geeignete Sorten.  
◐ = Für Halbschatten geeignete Sorten.  
✕ = Schnittrosen für den Hausgarten.  
70-80 = Durchschnittliche Höhe der Pflanze.

## Table des matières

	Page
Conditions générales de vente .....	2° couv.
Explication des signes .....	2
Rosiers nains à grandes fleurs .....	3
Rosiers polyanthas et floribundas .....	13
Rosiers miniatures .....	22
Rosiers rampants et couvre-sol .....	24
Rosiers arbustes et de parc .....	27
Rosiers grimpants remontants .....	30
Rosiers grimpants non remontants .....	34
Prix des rosiers .....	35-36
Quelques conseils .....	38
Liste alphabétique des variétés .....	3° couv.



ALEC'S RED

## ROSIERS NAINS À GRANDES FLEURS

(rosiers buissons)

donnant plusieurs floraisons durant la même saison

### GROSS BLUMIGE EDELROSEN

### BUSCHROSE TEEHYBRIDEN

Tous les rosiers de cette série sont très florifères et de bonne vigueur. Les coloris sont très variés. On peut les utiliser aussi bien pour former des plates-bandes, massifs, etc., que pour fournir de superbes gerbes de fleurs pour la garniture des appartements.

Tailler assez court avant le départ de la végétation, dès que les fortes gelées ne sont plus à craindre.

Le prix indiqué à chaque variété est le prix de la pièce. Pour commande de 10 plantes et plus de la même variété, des réductions sont accordées (voir tableau des prix page 35).

**ALEC'S RED®** Cored (Cocker 1970). Grande fleur rouge cerise. Feuillage abondant. Floraison abondante. Port érigé.

Farbe: kirschrot.

P<sub>3</sub> V M ○ ● 80/100 cm Fr. 8.20

**ALEXANDRA®** Alexander® Harlex (Harkness 1972). Fleur demi pleine avec de grands pétales de couleur vermillon orange lumineux. Feuillage brillant. Très florifère.

Farbe: leuchtend zinnoberrrot.

P<sub>1</sub> V M ○ ● ✕ 100/120 cm Fr. 8.20

**ALMANDET** (Croix 1966). Fleur rose nacré. Feuillage ample et brillant.

Farbe: rosa.

V M ○ ● 60/70 cm Fr. 6.—

**ALPINE SUNSET®** (Cants 1973). Très grande fleur jaune crème avec des reflets roses. Feuillage ample et mat. Très florifère.

Farbe: creme-gelb mit rosa.

P<sub>2</sub> V ○ ● 60/70 cm Fr. 8.70

**AMITIÉ** (Mallerin 1951). Fleur rouge cuivre intense. Feuillage léger.

Farbe: orange.

● 60/70 cm Fr. 6.70



ALEXANDRA

**ANTIGONE®** (Gaujard 1969). Gahti. Fleur jaune indien fondant sur l'orange. Feuillage brillant. Très florifère.

Farbe: gelb-orange.

P<sub>1</sub> V M ○ ● ✕ 70/80 cm Fr. 7.70

**APOGÉE®** Delbal (Delbard 1967). Grande fleur à cœur doré nuancé d'orange, carmin sur l'ourlet. Très florifère.

Farbe: gelb mit etwas rot.

P<sub>1</sub> V M ○ ● 50/60 cm Fr. 7.70

**APOLLO®** Armolo (Armstrong 1971). Boutons longs et pointus jaune lumineux, fleurs jaune pur. Très florifère.

Farbe: gelb.

V M ○ ● ✕ 100/110 cm Fr. 8.20

**ADVENTURE** (Croix 1964). Fleur rouge orangé vermillon. Feuillage brillant très résistant aux maladies.

Farbe: geraniumrot.

V M ○ ● ✕ 70/90 cm Fr. 6.70

P<sub>1</sub> = Leichtduftende Sorten  
P<sub>2</sub> = Duftende Sorten

P<sub>3</sub> = Starkduftende Sorten  
V = robuste Sorten

M = für Höhenlage  
○ = vollsonnige

● = Halbschatten  
✕ = Schnittrosen



ANTIGONE

**BACCARA**® Meger (Meilland 1956). Fleur rouge géranium irisé de rouge.

Farbe: geranium-tuerkischrot.

○ ✕ 100/120 cm Fr. 7.20

**BANQUISE**® Lapruni (Laperrière 1974). Fleur blanche légèrement teintée de reflets jaunes. Feuillage mat.

Farbe: weiss.

V M ○ ● 80/100 cm Fr. 8.20

**BEAUTÉ** (Mallerin 1953). Fleur offrant la perfection, au coloris abricot clair. Feuillage ample. Floraison abondante.

Farbe: goldorange.

P<sub>2</sub> V ○ ● ✕ 60/70 cm Fr. 7.20

**BICOLETTE** (Tschanz 1980). Fleur bicolore, dessus des pétales rouge pourpre et le revers jaune safran. Feuillage abondant.  
Farbe: rot und gelb.

V M ○ ● ✕ 80/100 cm Fr. 8.70

**BONNE NUIT** (Combe 1955). Fleur moiré noirâtre très foncé. La rose la plus foncée. Farbe: tief dunkelrot.

● 50/60 cm Fr. 6.70

**CAMARA**® Delcama (Delbard 1978). Grande rose solide aux larges pétales vermillon orangé se teintant à l'épanouissement de rouge pourpre moiré. Farbe: leuchtend rot.

V M ○ ● ✕ 80/90 cm Fr. 8.70



BANQUISE

P<sub>1</sub> = légèrement parfumées  
P<sub>2</sub> = parfumées

P<sub>3</sub> = très parfumées  
V = vigoureux

M = pour altitude  
○ = plein soleil

● = mi-ombre  
✕ = pour la coupe



CASTEL

**CASTEL**® Delset (Delbard 1968). (F = Versailles). Fleur rose dragée portée par une tige forte et droite. Feuillage vernissé. Farbe: zartrosa.

P<sub>1</sub> V M ○ ● ✕ 80/100 cm Fr. 8.20

**CHARLES MALLERIN** (Meilland 1947). Fleur moirée noirâtre, illuminée d'écarlate. Farbe: dunkelrot.

P<sub>2</sub> ○ ● 60/70 cm Fr. 8.20

**CHICAGO PEACE**® Johnago (Johnson 1962). Grande fleur rose cuivré.

Farbe: rosa-bis kupferfarbig. V M ○ ● ✕ 80/90 cm Fr. 8.70

**CHRYSLER IMPERIAL** (Lammerts 1953). Fleur rouge, forme idéale. Large feuillage mat.

Farbe: rot. P<sub>3</sub> V M ○ ● ✕ 60/70 cm Fr. 6.—

**CRÈPE DE CHINE**® Deltop (Delbard 1970). Rose aux longs pétales ondulés de couleur rose de Chine très pur, reflets satinés au revers. Feuillage ample, vert foncé résistant aux maladies. Farbe: hellrot.

P<sub>1</sub> V M ○ ● ✕ 100/110 cm Fr. 8.70

**DAME DE COEUR** (Lens 1960). Grande fleur rouge sang. Plante très vigoureuse et florifère. Farbe: blutrot.

V M ○ ● 100/110 cm Fr. 7.20

**DELPRIMA**® Deltuf (Delbard 1969) (F = Grand Prix). Fleur corail rosé nuancé d'ocre à la base. Feuillage brillant.

Farbe: corallrosa. V M ○ ● ✕ 80/100 cm Fr. 8.20

**DIAMOND JUBILEE** (Jackson & Perkins 1948). Fleur jaune chamois. Feuillage large.

Farbe: creme bis hell aprikosenfarbig. P<sub>2</sub> V ○ ● 70/80 cm Fr. 7.20



CRÈPE DE CHINE

P<sub>1</sub> = Leichtduftende Sorten  
P<sub>2</sub> = Duftende Sorten

P<sub>3</sub> = Starkduftende Sorten  
V = robuste Sorten

M = für Höhenlage  
○ = vollsonnige

● = Halbschatten  
✕ = Schnittrosen



DOMILA

**DOMILA**® Lapnat (Laperrière 1971). Fleurs rose pourpre vif. Plante très buissonnante. Exceptionnelle remontée.  
 Farbe: lachsrosa.

V M ○ ● ✕ 60/70 cm Fr. 8.20

**DOUBLE DELIGHT**® (Swin 1978). Bouton élégant au centre crème, et un rouge rubis à l'extrémité des pétales. Feuillage vert brillant. Farbe: crème bis feurig-kirschrot.

P<sub>3</sub> V ○ ● ✕ 60/70 cm Fr. 8.70

**DUFTWOLKE**® (Tantau 1963) (Syn. Nuage Parfumé). Fleur rouge corail. Feuillage vert foncé brillant. Farbe: korallenrot.

P<sub>3</sub> V M ○ ● ✕ 40/60 cm Fr. 8.70

**ECLIPSE** (Jackson & Perkins 1935). Fleur jaune pur au bouton allongé.

Farbe: gelb.

V M ○ ● ✕ 50/60 cm Fr. 6.—

**ELINA**® (Peaudouce). Dicjana (Dickson 1985). Grande fleur, pleine, pétales larges, de couleur ivoire et centre jaune citron. Feuillage dense, brillant, vert foncé. Végétation buissonnante, de forte vigueur. Variété très florifère.

Farbe: gelb.

P<sub>1</sub> V M ○ ● ✕ 80/100 cm Fr. 9.20

**ELIZABETH HARKNESS**® (Harkness 1969). Fleur blanc crème, reflet rose ambre au centre. Feuillage ample.

Farbe: weiss-rosa.

P<sub>1</sub> V ○ ● ✕ 50/70 cm Fr. 8.20

**EMINENCE** Gaxence (Gaujard 1962). Grande fleur mauve. Feuillage vert mat.

Farbe: lila.

P<sub>2</sub> V M ● 60/80 cm Fr. 7.20

**ENA HARKNESS** (Harkness 1946). Fleur rouge sang brillant. Floraison abondante.

Farbe: scharlachrot.

P<sub>1</sub> V M ○ ● 50/70 cm Fr. 6.—

**EROTIKA**® (Tantau 1968). Fleur rouge velouté brillant. Feuillage vert foncé et abondant.

Farbe: dunkelrot.

P<sub>2</sub> V ○ ● ✕ 70/90 cm Fr. 8.70

**ETERNA**® Delic (Delbard 1979). Grande fleur au coloris rose satiné frais. Rose de très longue durée en fleurs coupées. Port érigé. Renouvellement rapide des fleurs.

Farbe: hellrosa.

P<sub>1</sub> V M ○ ● ✕ 70/80 cm Fr. 8.70

**ÉTOILE DE HOLLANDE** (Verschuren 1919). Fleur rouge foncé brillant.

Farbe: dunkelrot.

P<sub>3</sub> V M ○ ● 50/60 cm Fr. 7.20

**FREGATE**® Laparadol (Laperrière 1979). Grande fleur rose Neyron. Feuillage vert foncé.

Farbe: rosa.

V ○ ● ✕ 60/70 cm Fr. 8.70

P<sub>1</sub> = légèrement parfumées

P<sub>2</sub> = parfumées

P<sub>3</sub> = très parfumées

V = vigoureux

M = pour altitude

○ = plein soleil

● = mi-ombre

✕ = pour la coupe





GAUJARD 985

**GALINA®** (Cocker 1979). Fleur rouge saumoné. Feuillage vert foncé brillant. Variété exceptionnelle pour la fleur coupée en pleine terre. Farbe: leuchtend rot.  
 P<sub>1</sub> V M ○ ● ✕ 60/80 cm Fr. 8.70

**GAUJARD 985®** Gacert (Gaujard 1974). Fleur rouge d'Andrinople. Feuillage vert brillant et large. Farbe: dunkelrot.  
 V M ○ ● 40/50 cm Fr. 8.70

**GRAND SIÈCLE®** Delagran (Delbard 1977). Très grande rose au coloris blanc crème teinté de rose carmin tendre. Feuillage large et mat. Une grande classique de nos jardins. Farbe: hellrosa mit weiss.  
 V M ○ ● ✕ 80/100 cm Fr. 8.70

**JEAN GAUJARD®** Gauvitor (Gaujard 1978). Grande fleur rouge pourpre brillant. Feuillage décoratif et large. Farbe: purpurrot.  
 V M ○ ● ✕ 60/70 cm Fr. 8.70

**JOSEPHINE BRUCE** (Bees 1950). Grande fleur carmin écarlate à rouge foncé noirâtre. Farbe: samtig schwarzrot.  
 V ○ ● ✕ 40/50 cm Fr. 6.—



JULIA'S ROSE

P<sub>1</sub> = Leichtduftende Sorten  
 P<sub>2</sub> = Duftende Sorten

P<sub>3</sub> = Starkduftende Sorten  
 V = robuste Sorten

M = für Höhenlage  
 ○ = vollsonnige

● = Halbschatten  
 ✕ = Schnitrosen



LANCOME

**LANCOME®** Delbolp (Delbard 1975). Rose d'une élégance raffinée de couleur cyclamen intense. Feuillage mat. Port érigé.

Farbe: cyclamenrot.

V M ○ ● ✕ 80/100 cm Fr. 8.20

**LANDORA®** (Tantau 1970). Fleur jaune pur brillant au coloris soutenu jusqu'à complet épanouissement. Feuillage vert clair brillant. Très florifère.

Farbe: reingelb.

V M ○ ● ✕ 70/80 cm Fr. 8.20

**LORD GOLD®** Delgold (Delbard 1979). Fleur au coloris jaune pur intense. Feuillage brillant. Port érigé. Très florifère.

Farbe: goldgelb.

V M ○ ● ✕ 80/100 cm Fr. 8.70

**JULIA'S ROSE®** (Wisbech Plant Co. Ltd 1976). Une rose de forme parfaite à l'étrange couleur cuivre, légèrement brunâtre. Très bonne variété pour les arrangements floraux. Feuillage vert rougeâtre. Une vraie nouveauté. Farbe: kupfer-braun.

P<sub>1</sub> V ○ ● ✕ 70/80 cm Fr. 9.20

**JUST JOEY®** (Cants of Colchester 1972). Fleur large de forme classique orange cuivré. Feuillage brillant. Cette variété se distingue par son abondante floraison au coloris très chaud.

Farbe: kupfer-orange.

P<sub>1</sub> V M ○ ● ✕ 60/70 cm Fr. 8.70

**KING'S RANSOM®** (Jackson & Perkins 1962). Grande rose jaune or pur. Feuillage abondant.

Farbe: goldgelb.

P<sub>1</sub> V ○ ● ✕ 70/80 cm Fr. 7.20



LORD GOLD

P<sub>1</sub> = légèrement parfumées  
P<sub>2</sub> = parfumées

P<sub>3</sub> = très parfumées  
V = vigoureux

M = pour altitude  
○ = plein soleil

● = mi-ombre  
✕ = pour la coupe



LOUKSOR

**LOUIS DE FUNÈS®** Meirestif (Meilland 1984). Belle fleur de couleur orange abricot. Feuillage ample, vert foncé. Végétation érigée.

Farbe: gelb orange.

V M ○ ● ✕ 70/90 cm Fr. 9.20

**LOUKSOR®** Delcraf (Delbard 1968). Grande fleur de 12 à 15 cm de diamètre au coloris jaune ocré, illuminé d'or au cœur. Quantité de tiges florales. Feuillage vert brillant.

Farbe: gelb bis lachs.

P<sub>1</sub> V M ○ ● ✕ 100/130 cm Fr. 8.70

**LUDMILLA®** Lapmau (Laperrière 1968). Belle rose au coloris mauve accentué. Feuillage abondant et brillant.

Farbe: lila.

V ○ ● 70/80 cm Fr. 7.70

**MME A. MEILLAND** (Meilland 1942). Grande fleur jaune porcelaine, bord des pétales carminé. Feuillage large, abondant et brillant.

Farbe: kanariengelb mit karminrotem Rand.

P<sub>1</sub> V M ○ ● ✕ 70/80 cm Fr. 6.—

**MME GEORGES DELBARD®** Delabel (Delbard 1984). Une grande rose rouge veloutée très lumineuse. Feuillage large, vert brillant. Excellente tenue des fleurs en vase.

Farbe: dunkelrot.

V M ○ ● ✕ 80/110 cm Fr. 9.20

**MME RENÉ CASSIN** Deltaf (Delbard 1962). Grosse fleur rose Tyr ne brûlant pas au soleil. Feuillage vert foncé.

Farbe: altrosa.

V M ○ ● ✕ 70/80 cm Fr. 7.70



MADAME GEORGES DELBARD

P<sub>1</sub> = Leichtduftende Sorten  
P<sub>2</sub> = Duftende Sorten

P<sub>3</sub> = Starkduftende Sorten  
V = robuste Sorten

M = für Höhenlage  
○ = vollsonnige

● = Halbschatten  
✕ = Schnittrosen



MAGICIENNE 78

**MAGICIENNE 78**® Lapouda (Laperrière 1978). Fleur rouge géranium saumoné clair. Feuillage clair et dense. Très rustique. Bonne tenue en vase des fleurs. Farbe: leuchtend orange.

P<sub>1</sub> V M ○ ● ✕ 80/100 cm Fr. 8.70

**MARYSE KRILOFF**® (Krilloff 1960). Grande fleur rouge grenadier éclatant. Forte végétation. Farbe: orangerot.

V M ○ ● 60/70 cm Fr. 7.70

**MATTERHORN**® (Armstrong 1966). Fleur blanc crème. Long bouton ivoire. Feuillage large, foncé.

Farbe: weiss-elfenbein.  
V M ○ ● ✕ 80/100 cm Fr. 7.70

**MICHÈLE MEILLAND** (Meilland 1945). Fleur élégante rose ombrée de saumon. Feuillage mat.

Farbe: zartrosa.  
M ● ✕ 60/70 cm Fr. 6.—

**MISS FRANCE** (Gaujard 1956). Fleur minium teinté d'orange. Feuillage rouge bronzé.

Farbe: orange-rot.  
V M ○ ● 60/70 cm Fr. 6.70

**MONTEZUMA** (Armstrong 1955). Fleur au beau coloris vermillon ocré. Feuillage abondant.

Farbe: kupferrot.  
V M ○ ● 60/70 cm Fr. 6.—

**NIL BLEU**® Delnible (Delbard 1976). Fleur majestueuse jusqu'à 18 cm de diamètre, solitaire, mauve lilacé à reflets bleutés.

NIL BLEU a obtenu 12 récompenses dont 4 coupes du parfum.  
Farbe: lila  
P<sub>3</sub> V M ○ ● ✕ 80/100 cm Fr. 8.70

**PAPA MEILLAND**® Melsar (Meilland 1963). Belle fleur rouge pourpre foncé. Port érigé.

Farbe: dunkelrot  
P<sub>3</sub> ● ✕ 70/80 cm Fr. 9.20

**PASCALI**® (Lens 1963). Fleur bien formée, blanc à nuance plus tendre vers le cœur. Feuillage foncé.

Farbe: weiss  
P<sub>1</sub> V M ○ ● ✕ 60/70 cm Fr. 7.20

**PENELOPE**® Gaubiroc (Gaujard 1979). Grande fleur de forme parfaite au coloris rose brillant. Feuillage vert foncé.

Farbe: rosa  
V ○ ● ✕ 70/80 cm Fr. 8.70

**POINT DU JOUR**® Candide (Cants 1983). Magnifique fleur jaune or, s'épanouissant lentement. Feuillage vert tendre. Variété exceptionnelle pour la fleur coupée en pleine terre.

Farbe: goldgelb.  
V M ○ ● ✕ 70/80 cm Fr. 8.70

P<sub>1</sub> = légèrement parfumées  
P<sub>2</sub> = parfumées

P<sub>3</sub> = très parfumées  
V = vigoureux

M = pour altitude  
○ = plein soleil

● = mi-ombre  
✕ = pour la coupe



RED LADY

**PRÉSIDENT HERBERT HOOVER** (Coddington 1930). Fleur variant du rouge cuivre au jaune orange brillant. Bouton long et pointu. Farbe: gelborange bis kupfer  
P<sub>2</sub> V ● ✕ 60/70 cm Fr. 6.—

**QUÉBEC** (Gaujard 1942). Fleur jaune brillant. Floraison abondante. Feuillage clair et mat. Farbe: gelb  
V M ● 50/60 cm Fr. 6.—

**QUEEN ELISABETH** (Germain's Seed 1955). Très belle variété au coloris rose carmin. Feuillage large, vert mat. Floraison exceptionnelle.

Farbe: silbrigrosa  
P<sub>1</sub> V M ○ ● ✕ 100/120 cm Fr. 6.—

**QUEEN OF BERMUDA** (Bermuda Rose Nurseries 1956). Fleur au très beau coloris rouge Andrinople. Rose idéale pour couper, tenant très longtemps en vase. Farbe: mennigrot

V M ○ ● ✕ 80/100 cm Fr. 7.20

**RED LADY**® Lapacil (Laperrière 1977). Fleur grande rouge fraise, de forme élégante. Feuillage ample vert foncé.

Farbe: erdbeerrot  
V M ○ ● ✕ 70/80 cm Fr. 8.20



ROSE GAUJARD

P<sub>1</sub> = Leichtduftende Sorten  
P<sub>2</sub> = Duftende Sorten

P<sub>3</sub> = Starkduftende Sorten  
V = robuste Sorten

M = für Höhenlage  
○ = vollsonnige

● = Halbschatten  
✕ = Schnittrosen



SWEET MIMI

**ROSE GAUJARD®** Gaumo (Gaujard 1957). Fleur vermillon clair strié de cuivre, revers des pétales rouge plus atténué. Feuillage vert bronzé brillant. Arbuste de très grande vigueur. Farbe: rot mit weisser Tönung

V M ○ ● ✕ 70/90 cm Fr. 8.20

**SAINT VICTOR** (Croix 1979). Fleur rouge écarlate brillant. Feuillage vert foncé brillant. Très florifère. Farbe: leuchtend dunkelrot. V M ○ ● ✕ 70/80 cm Fr. 8.20

**SIGNORA PIERO PURICELLI** (D. Aicardi 1936). Fleur orange cuivre et saumon. Feuillage vert brillant. Farbe: kupfer P1 ● 60/70 cm Fr. 6.—

**SILVER JUBILEE®** (Cocker 1978). Grande fleur de forme parfaite au coloris rose frais ombré clair et foncé. Large feuillage vert brillant veiné de rouge. Variété d'une exceptionnelle floribondité et rusticité. Farbe: frischrosa

P1 V M ○ ● ✕ 50/60 cm Fr. 8.70

**SONIA MEILLAND®** Melhelvet (Meilland 1973). Fleur de moyenne grandeur rose porcelaine, nuancé de rose bégonia.

Farbe: porzellanrosa P1 ○ ● ✕ 70/80 cm Fr. 8.70

**SULTANE** (Meilland 1946). Fleur au coloris grenadine sur fond safran à revers jaune d'or. Feuillage très brillant.

Farbe: rot und gelb V ○ ● 60/70 cm Fr. 6.—

**SUPER STAR®** Tanostar (Tantau 1960). Bouton large et pointu. Fleur de forme parfaite orange saumon. Très bonne fleur pour le vase. Farbe: lachsorangerot

P1 M ○ ● ✕ 100/110 cm Fr. 7.70

**SUTTER'S GOLD** (Swin 1950). Grande fleur jaune or intense. Bonne pour la coupe. Farbe: goldgelb, rot geflammt

P3 ● ✕ 80/90 cm Fr. 7.20

**SWEET MIMI®** Haumi (S. Hauser 1980). Nouvelle rose de moyenne grandeur au coloris rose saumoné, élégante. Très belle rose de nos jardins, excellente tenue en vase. Floraison abondante. Feuillage vert rougeâtre. Farbe: lachsrosa

P1 V M ○ ● ✕ 70/90 cm Fr. 8.70

**SWISS FIRE®** Hubar 602 (Huber 1975). Fleur rouge feu à rouge géranium. Farbe: ferigrot bis geraniumrot

V M ○ ● 50/60 cm Fr. 8.70

**TIFFANY** (Howard Rose Co. 1954). Bouton long et pointu, fleur rose Neyron. Bonne variété pour la fleur coupée.

Farbe: rosa P3 V M ○ ● ✕ 70/90 cm Fr. 6.—

**TROIKA®** (Poulsen 1973). Fleur orange saumon devenant rouge clair. Feuillage abondant et particulièrement résistant.

Farbe: lachsorange bis hellrot P2 V M ○ ● ✕ 80/90 cm Fr. 8.70

**VIRGO** (Mallerin 1947). Fleur d'un blanc immaculé, très beau bouton d'une forme idéale. Farbe: reinweiss

V ○ ● ✕ 50/70 cm Fr. 6.70

P1 = légèrement parfumées  
P2 = parfumées

P3 = très parfumées  
V = vigoureux

M = pour altitude  
○ = plein soleil

● = mi-ombre  
✕ = pour la coupe

## ROSIERS POLYANTHAS ET FLORIBUNDAS

### VIELBLUMIGE BUSCHROSEN POLYANTHA u. FLORIBUNDA

Les rosiers polyanthas se caractérisent par des inflorescences composées de très nombreuses petites fleurs, disposées le plus souvent en inflorescences pyramidales. Ce sont les vrais polyanthas.

De nombreux types intermédiaires entre les polyanthas et les rosiers à grosses fleurs sont nés. Ce sont des rosiers à fleurs moyennes, comme les vraies roses mais groupées en inflorescences. Ils sont désignés sous l'appellation « floribundas ».

ANNE HARKNESS



- ALAIN** (Meilland 1946). H. pol. Fleur rouge écarlate brillant. Très florifère, idéal pour massifs.  
 Farbe: rot  
 V M ○ ● 40/50 cm Fr. 6.—
- ALLGOLD** (Le Grice 1958). H. pol. Fleur jaune d'or étincelant, ne blanchit pas. Feuillage brillant.  
 Farbe: goldgelb  
 V ○ ● 40/50 cm Fr. 7.20
- ANNE COCKER**® (Cocker 1971). Flo. Fleurs rouge orange, de grandeur moyenne, en corymbes. Les fleurs sont très résistantes et de longue durée sur la plante ou en vase. Feuillage vert brillant.  
 Farbe: orange-rot  
 V M ○ ● ✕ 100/130 cm Fr. 7.70
- ANNE HARKNESS**® Harkkaramel (Harkness 1980). Flo. Fleur abricot vif, pleine, floraison abondante. Feuillage vert brillant. Très bonne tenue en vase.  
 Farbe: aprikosen-farbig  
 V M ○ ● ✕ 100/110 cm Fr. 8.70
- ATHOS** Lapwon (Laperrière 1965). Fleur double au coloris rouge orange lumineux uniforme. Feuillage vert brillant. Très florifère.  
 Farbe: leuchtend orange  
 V M ○ ● 60/70 cm Fr. 6.70
- ATLANTIC** Gaval (Gaujard 1959). Flo. Fleur rouge minium, teinté de feu. Feuillage bronzé et large.  
 Farbe: hellrot  
 V M ○ ● 60/70 cm Fr. 6.70
- BORDURE NACRÉE**® Delcrouf (Delbard 1975). Fleur jaune crème rosé, nacré. Très nombreuses inflorescences. Feuillage brillant.  
 Farbe: gelbcreme-weiss  
 V M ○ ● 30/40 cm Fr. 7.70
- BRIGHT SMILE**® Dicedance (Dickson 1979). Flo. Fleur jaune pur de très belle forme. Floraison très abondante toute la saison. Feuillage brillant. Excellent pour massifs et bordures.  
 Farbe: reingelb  
 P<sub>1</sub> V M ○ ● 40/60 cm Fr. 8.20

P1 = Leichtduftende Sorten  
 P2 = Duftende Sorten

P3 = Starkduftende Sorten  
 V = robuste Sorten

M = für Höhenlage  
 ○ = vollsonnige

● = Halbschatten  
 ✕ = Schnittrosen



ANNE COCKER

**CARNAVAL DE RIO®** Delorfeu (Delbard 1981). Rose au coloris puissant et lumineux rouge orange feu à l'avant et jaune de chrome à ourlet carminé au revers. Floraison abondante. Feuillage vert brillant.

Farbe: leuchtend orange rot und gelb

V ○ ● × 60/70 cm Fr. 8.70

**CÉLINE DELBARD®** Delcéli (Delbard 1984). Magnifique floribunda aux fleurs d'un coloris rose saumon clair lumineux sur l'avant et rose argenté au revers. Plante buissonnante au feuillage dense, vert mat. Variété idéale pour massifs.

Farbe: leuchtend salmon-rosa und silberrosa

P<sub>1</sub> V M ○ ● 60/70 cm Fr. 8.70

**CENTENAIRE DE LOURDES** (Delbard 1958). Flo. Large inflorescence au coloris rose frais. Feuillage brillant, vert tendre.

Farbe: frischrosa

V M ○ ● 60/80 cm Fr. 6.—

**CHANTEFLEUR®** Lapan (Laperrière 1972). Flo. Fleur rose de jaspe. Floraison abondante. Feuillage brillant.

Farbe: rosa-orange

V M ○ ● 50/60 cm Fr. 7.20

**COURVOISIER®** Macsee (Mac Gredy 1970). Flo. Fleur jaune abricot, floraison hâtive. Feuillage vert foncé.

Farbe: gelb bis aprikosenfarbig

P<sub>1</sub> V ○ ● × 50/60 cm Fr. 8.20



BRIGHT SMILE

P<sub>1</sub> = légèrement parfumées

P<sub>2</sub> = parfumées

P<sub>3</sub> = très parfumées

V = vigoureux

M = pour altitude

○ = plein soleil

● = mi-ombre

× = pour la coupe





CHANTEFLEUR

**DAME OF SARK®** (Harkness 1976). Flo. Rouge orangé lumineux avec reflets jaune orangé. Feuillage abondant et brillant. Floraison abondante.

Farbe: orange-rot mit gelb

V M ○ ● ✕

60/70 cm Fr. 7.70

**DIABLOTIN®** Delpe (Delbard 1961). Pol. au coloris rouge orange éblouissant. Feuillage vert mat. Extrêmement florifère, forme une véritable masse lumineuse.

Farbe: leuchtend orange rot

V M ○ ●

50/70 cm Fr. 7.20

**DISCO DANCER®** Dicinfra (Dickson 1984). Floribunda très florifère de couleur orange lumineux. Végétation très buissonnante. Variété idéale pour petits et grands massifs.

Farbe: leuchtend orange

P<sub>1</sub> V M ○ ●

50/60 cm Fr. 8.70

**DISTINCTION** (Turbat 1927). Hybride de polyantha. Fleur rose pur, très florifère.

Farbe: rosa

○ ●

40/50 cm Fr. 6.70

**ESCAPADE®** (Harkness 1967). Flo. Fleurs simples rose nuancé de mauve à centre blanc. Floraison abondante et de longue durée.

Farbe: lila-rosa mit weisser Mitte

P<sub>2</sub> V M ○ ●

40/50 cm Fr. 7.70

**FIREGLOW** (Wezelenburg 1929). Pol. à petites fleurs rouge vermillon brillant teinté d'orange.

Farbe: orange

M ○ ●

40/50 cm Fr. 7.70



DISCO DANCER

P<sub>1</sub> = Leichtduftende Sorten

P<sub>2</sub> = Duftende Sorten

P<sub>3</sub> = Starkduftende Sorten

V = robuste Sorten

M = für Höhenlage

○ = vollsonnige

● = Halbschatten

✕ = Schnittrosen



KIMMY

- FRIESIA**® (Kordes 1973). Flo. aux très belles fleurs jaune or ne s'atténuant pas. Très florifère. Farbe: goldgelb  
P<sub>2</sub> V M ○ ● ✕ 50/70 cm Fr. 8.70
- GARDEN CITY**® Harkover (Harkness 1979). Flo. aux fleurs rose saumon. Rosier compact, très ramifié. Abondante floraison. Farbe: lachsrosa  
V M ○ ● ✕ 50/60 cm Fr. 8.20
- GAY PARIS** (Delbard 1960). Flo. aux fleurs bien doubles rouge groseille lumineux. Rosier à massif de premier mérite pour sa robustesse et floribondité. Farbe: rot  
P<sub>1</sub> V M ○ ● 60/70 cm Fr. 6.—

- GOLDEN DELIGHT** (Le Grice 1956). Flo. aux fleurs jaune canari pur  
Feuillage clair. Farbe: reingelb  
V ○ ● 40/50 cm Fr. 6.—
- GUIWARE**® Gaegui (Gaujard 1968). Flo. d'un coloris jaune orangé indien frais, nuancé de corail. Extrêmement florifère. Feuillage brillant.  
Farbe: gelborange  
P<sub>2</sub> ○ ● ✕ 60/70 cm Fr. 7.70
- HEUREUX ANNIVERSAIRE** Delpre (Delbard 1960). Flo. à grosses fleurs rose crevette. Rosier très vigoureux et florifère.  
Farbe: orange-rosa  
P<sub>1</sub> V M ○ ● 70/80 cm Fr. 6.70
- HOLSTEIN** (Kordes 1938). Pol. rouge étincelant à grandes fleurs simples. Variété très décorative par son abondante floraison.  
Farbe: rot  
V M ○ ● 40/50 cm Fr. 6.—
- JOSEPH GUY** (A. Nonin 1921). Pol. rouge écarlate vif, très florifère.  
Farbe: hellrot  
○ ● 40/50 cm Fr. 6.70
- JOVITA**® (Harkness 1975). Flo. rouge feu très lumineux. Feuillage vert brillant. Floraison abondante.  
Farbe: leuchtend feuerrot  
V M ○ ● 40/60 cm Fr. 7.70
- JULIE DELBARD**® Deljuli (Delbard 1977). Floribunda aux roses légères, vaporeuses, à pétales ondulés de coloris pastel ocre-abricot. Feuillage mat.  
Farbe: kupfer-aprikosenfarbig  
V M ○ ● ✕ 50/60 cm Fr. 8.20
- JURA**® (Edition Hauser 1985). Magnifique floribunda au coloris brillant jaune orangé nuancé de corail. Feuillage vert brillant, abondant. Variété buissonnante, très florifère, excellente pour massif et plate-bande.  
Farbe: gelb orange.  
P<sub>1</sub> V M ○ ● ✕ 80/90 cm Fr. 8.70
- KIMMY**® Lapuli (Laperrière 1975). Fleurs moyennes rouge brillant intense fortement teinté de rouge orange. Excellent pour massif.  
Farbe: orangerot  
V M ○ ● ✕ 50/60 cm Fr. 7.70

P1 = légèrement parfumées  
P2 = parfumées

P3 = très parfumées  
V = vigoureux

M = pour altitude  
○ = plein soleil

● = mi-ombre  
✕ = pour la coupe



LILY BERTSCHINGER

**LILY BERTSCHINGER**® (S. Hauser 1980). Flo. nain très florifère. Fleurs blanc ivoire, bordé de rose vif. Cette rose a été dédiée à une amie des roses.

Farbe: Elfenbein mit rosa Rand

V M ○ ● × 30/40 cm Fr. 7.70

**MADAME V. DIMITRIU**® Delcrip (Delbard 1968). Flo. buissonnant aux fleurs de forme parfaite presque bicolores, de blanc rose au centre, s'estompant progressivement vers le pourtour en rose carminé soutenu. Excellent pour massif. Très florifère.

Farbe: weissrosa mit starkrosa Rand

V M ○ ● × 60/80 cm Fr. 7.20

**MAGIC FIRE 1983**® Lapjamental (Laperrière 1983). Fleur rouge géranium lumineux. Feuillage vert tendre, moyen. Abondante floraison. Convient particulièrement pour plate-bande.

Farbe: leuchtend geranium rot.

P<sub>2</sub> V M ○ ● 50/60 cm Fr. 8.70

**MARGARET MERRIL**® Harkuly (Harkness 1978). Flo. blanc aux reflets rose satin. Feuillage vert foncé brillant. Floraison abondante et de longue durée.

Farbe: weiss

P<sub>3</sub> V M ○ ● × 40/60 cm Fr. 8.20

**MAURICE CHEVALIER** Deltre (Delbard 1959). Flo. très florifère aux fleurs de couleur rouge sang lumineux.

Farbe: blutrot

V M ○ ● 50/60 cm Fr. 6.70



MAGIC FIRE 83

P<sub>1</sub> = Leichtduftende Sorten  
P<sub>2</sub> = Duftende Sorten

P<sub>3</sub> = Starkduftende Sorten  
V = robuste Sorten

M = für Höhenlage  
○ = vollsonnige

● = Halbschatten  
× = Schnittrosen



MADAME DIMITRIU

**MEMENTO®** Dicbar (Dickson 1982) Flo. Fleurs rose cerise à l'avant et rose carmin au revers. Floraison très abondante toute la saison. Feuillage brillant. Une excellente variété pour plate-bande. Farbe: kirschrot.

V M ○ ● 60/70 cm Fr. 8.20

**MILROSE®** Delbir (Delbard 1965). Flo. très florifère d'un coloris lumineux rose porcelaine résistant. Très recommandé pour massif et bordure.

Farbe: porzellanrosa  
V M ○ ● 50/60 cm Fr. 7.20

**MONTANA®** (Tantau 1974). Flo. aux fleurs de couleur rouge orangé lumineux. Très florifère. Excellent pour massif et bordure. Farbe: leuchtenden blutorange

V M ○ ● 60/70 cm Fr. 8.20

**MOONRAKER®** (Harkness 1967). Flo. aux fleurs de belle forme résistant aux intempéries, de couleur crème.

Farbe: cremeweiss  
V M ○ ● × 60/70 cm Fr. 7.20

**MOULIN ROUGE®** Fla 516 (Meilland 1952). Pol. aux fleurs rouge groseille vif aux reflets rouge géranium.

Farbe: johannisbeer-bis geranium rot  
V M ○ ● 60/80 cm Fr. 7.20

**NÉBULEUSE®** (Gaujard 1971). Flo. aux magnifiques fleurs rouge écarlate résistant au soleil et intempéries. Feuillage dense.

Farbe: blutrot  
V M ○ ● 60/80 cm Fr. 7.20



MARGARET MERRIL

P1 = légèrement parfumées  
P2 = parfumées

P3 = très parfumées  
V = vigoureux

M = pour altitude  
○ = plein soleil

● = mi-ombre  
× = pour la coupe



MEMENTO

**ORANGE TRIUMPH** (Kordes 1937). Pol. aux fleurs pleines, rouge écarlate orange. Très florifère.  
 Farbe: orange-rot

V M ○ ● 40/60 cm Fr. 6.70

**PORTHOS**® Lapad (Laperrière 1971). Flo. à végétation compacte et buissonnante. Fleurs rouge géranium vif. Feuillage vert foncé, abondant et très sain. Variété recommandée tout spécialement pour vos plates-bandes et massifs.

Farbe: leuchtend geranium rot  
 V M ○ ● 40/60 cm Fr. 7.20

**PRINCESS MICHAEL OF KENT**® Harlightly (Harkness 1981). Flo. aux magnifiques fleurs jaune très pur très lumineux, gardant leur couleur jusqu'à épanouissement. Feuillage clair brillant. Plante très buissonnante, spécialement conseillée pour plates-bandes et massifs.

Farbe: reingelb  
 P<sub>1</sub> V M ○ ● 40/50 cm Fr. 8.20

**PROFESSEUR A. DUFOUR**® (Gazzaniga 1968). Flo. très florifère aux fleurs d'un rouge lumineux très attrayant. Feuillage vert luisant. Variété spécialement recommandée pour la décoration des massifs et plates-bandes.

Farbe: leuchtend rot  
 V M ○ ● 50/70 cm Fr. 7.20

**PROMINENT**® Korp (Kordes 1971). Flo. aux fleurs pleines de forme parfaite, orange pur très lumineux. Feuillage vert frais.

Farbe: leuchtend reinorange  
 P<sub>1</sub> V M ○ ● ∞ 70/80 cm Fr. 8.70

**PUSSTA**® (Tantau 1972). Flo. rouge foncé, légèrement velouté. Floraison abondante. Feuillage vert foncé.

Farbe: leuchtend dunkelrot  
 V M ● 60/70 cm Fr. 8.70

**RAINER MARIA RILKE** (Kordes 1970). Flo. rouge feu très florifère. Feuillage vert mat.

Farbe: lachsorangerot  
 P<sub>1</sub> V M ○ ● ∞ 70/80 cm Fr. 6.70



PRINCESS MICHAEL OF KENT

P<sub>1</sub> = Leichtduftende Sorten  
 P<sub>2</sub> = Duftende Sorten

P<sub>3</sub> = Starkduftende Sorten  
 V = robuste Sorten

M = für Höhenlage  
 ○ = vollsonnige

● = Halbschatten  
 ∞ = Schnittrosen



PORTHOS

**ROB ROY**® (Cocker 1971). Flo. à fleurs grandes pour le genre, de couleur rouge foncé lumineux, ne s'atténuant pas. Très florifère. Variété de premier mérite.

Farbe: leuchtend dunkelrot

P<sub>1</sub> V M ○ ● ✕ 50/70 cm Fr. 7.70

**ROSLYNE**® Delbara (F = bordure rose) (Delbard 1976). Flo. aux fleurs blanc crème bordé de rose cyclamen clair. Feuillage ample. Convient spécialement pour massifs et rocailles.

Farbe: cremeweiss mit cyclamen rosa Rand

V M ○ ● 30/40 cm Fr. 8.20

**SCHWEIZERGRUSS** (syn. Red Favorit) (Tantau 1952). Flo. au coloris rouge velouté brillant. Une plante bien régulière.

Farbe: samtig dunkelrot

V M ● 60/70 cm Fr. 6.—

**SOLEIL**® Malso (Mallerin 1958). Flo. à floraison continue d'un rouge éclatant. Plante buissonnante. Feuillage brillant.

Farbe: geraniumrot

V M ○ ● 50/70 cm Fr. 7.20

**SUE RYDER**® Harlino (Harkness 1982). Flo. Fleurs vermillon avec un revers plus clair. Floraison abondante toute la saison. Feuillage brillant vert foncé. Magnifique variété au coloris nouveau. Farbe: hell-zinnober

V M ○ ● 50/60 cm Fr. 8.70

**SUSAN ANN**® (Harkness 1972). Flo. à floraison exceptionnelle, fleurs de couleur orange abricot, le pourtour des pétales légèrement rouge. Feuillage brillant, abondant. Très recommandé pour massifs et plate-bandes.

Farbe: aprikosen gelb

P<sub>2</sub> V M ○ ● ✕ 80/90 cm Fr. 7.20

**TONNERRE**® Not (Mallerin 1952). Flo. au coloris rouge velouté éclatant. Longue durée des fleurs.

Farbe: dunkelrot

● ✕ 50/60 cm Fr. 7.20

**VENDÔME** Gaura (Gaujard 1957). Flo. au bouton allongé, fleur rose saumoné. Feuillage brillant. Farbe: lachsrosa

V M ○ ● 50/70 cm Fr. 6.—



ROB ROY

P<sub>1</sub> = légèrement parfumées  
P<sub>2</sub> = parfumées

P<sub>3</sub> = très parfumées  
V = vigoureux

M = pour altitude  
○ = plein soleil

● = mi-ombre  
✕ = pour la coupe



SUSAN ANN

**VILLE DE ZÜRICH®** (Gaujard 1967). Magnifique floribunda orange brillant. Bouton bien formé. Très florifère.

Farbe: leuchtend orange

V ○ ● ✕

50/70 cm Fr. 7.20

**VIORITA®** Harquantum (Harkness 1984). Polyantha à basse végétation, idéal pour bordure et plate-bande. Fleur semi-double de couleur rouge Cardinal. Feuillage abondant, vert clair. Cette variété a obtenu la ROSE D'OR de Genève en 1983 et la MÉDAILLE D'OR à Monza 1984. Farbe: rot-violett.

V M ○ ●

30/40 cm Fr. 8.70

**YESTERDAY®** (Tapis d'Orient) (Harkness 1974). Une rose d'aujourd'hui avec le charme des roses d'antan. La plante forme un buisson inhabituel avec une multitude de petites fleurs de 1 cm de diamètre, au coloris rose lavande. Floraison abondante. Egalement pour la culture en pot.

Farbe: lavendel-rot

P<sub>1</sub> V M ○ ●

40/60 cm Fr. 9.—

**ZONTA ROSE®** Hartanna (Harkness 1985). Fleur jaune pur, pleine, floraison abondante. Feuillage vert clair. Variété recommandée pour massif et plate-bande.

Farbe: gelb.

P<sub>1</sub> V M ○ ●

80/110 cm Fr. 8.70



VIORITA

P<sub>1</sub> = Leichtduftende Sorten  
P<sub>2</sub> = Duftende Sorten

P<sub>3</sub> = Starkduftende Sorten  
V = robuste Sorten

M = für Höhenlage  
○ = vollsonnige

● = Halbschatten  
✕ = Schnitrosen

## ROSIERS MINIATURES - MINIATURROSEN

Il semble que cette race soit issue du rosier du Bengale. La première variété nous vient du Dr André Roulet, de Fontaines s/Grandson (Suisse), qui envoya des rameaux au pépiniériste Barbier à Orléans et c'est aux environs de 1930 que ce rosier fut lancé dans le commerce sous le nom de « Rosa Rouletti ». Par la suite, les semeurs ont obtenu, par croisement avec des rosiers polyanthas, ces charmants petits rosiers miniatures.

**ANNA FORD**® Harpiccolo (Harkness 1981). Magnifique miniature au coloris orange lumineux. Fleur de belle forme. Floraison abondante durant toute la saison.

Farbe: leuchtendorange.

P<sub>1</sub> V M ○ ●

20/25 cm Fr. 7.70

**BABY MASQUERADE** (Tantau 1955). Les fleurs ont le bouton jaune qui devient rouge feu en s'épanouissant en passant par le rose orange.

Farbe: rot bis leuchtendgoldgelb.

V M ●

20/25 cm Fr. 7.20



ANNA FORD



COSETTE

**CLARISSA**® Harpocrustes (Harkness 1985). Petite fleur double orange abricot. Excellente variété pour des bordures. Floraison abondante. Rose dédiée à Mme Clarissa Mason, épouse du célèbre acteur James Mason.

Farbe: orange.

P<sub>1</sub> V M ○ ●

30/40 cm Fr. 8.20

**CORALIN** (Dot 1954). Fleur rouge corail, pleine. Très florifère.

Farbe: korallenrot.

V M ○ ●

20/25 cm Fr. 7.20

**COSETTE**® Harquillypond (Harkness 1982). Une profusion de roses à pétales allongés, d'un coloris rose pur. La disposition des pétales en rosette et l'abondante floraison font de ce petit rosier une grande nouveauté. Feuillage petit et vert clair. Végétation plutôt étalée. Particulièrement recommandé pour rocailles, petites plate-bande et pour culture en pot.

Farbe: rein rosa.

V M ○ ●

15/20 cm

Ø 20/30 cm

Fr. 7.70

**CRI-CRI**® (Meiland 1958). Petite fleur rose, pleine.

Farbe: rosa.

V ○ ●

25/35 cm

Fr. 7.20

P<sub>1</sub> = légèrement parfumées  
P<sub>2</sub> = parfumées

P<sub>3</sub> = très parfumées  
V = vigoureux

M = pour altitude  
○ = plein soleil

● = mi-ombre  
× = pour la coupe





FIORINA

**ESTHER'S BABY**® Harkinder (Harkness 1980). Fleurs au coloris rouge clair lumineux. Feuillage vert brillant. Floraison abondante. Farbe: leuchtend rot.

V M ○ ● 20/25 cm Fr. 7.70

**ESTRELITA DE ORO** (P. Dot 1945). Fleurs jaune or, très pleines. Farbe: goldgelb.

V ○ ● 15/20 cm Fr. 7.20

**FIORINA**® Haramour (Harkness 1984). Ce superbe miniature embellira vos bordures et vos rocailles par son coloris jaune et orange très lumineux. Sa floraison est très abondante durant toute la saison. Idéale pour culture en pot.

Farbe: leuchtend gelb und orange

V M ○ ● 15/25 cm Fr. 8.20

**PERLE D'ALCANADA** (P. Dot 1944). Coloris rouge carmin cramoisi teinté de magenta. En pot ou en rocaille, c'est un buisson toujours fleuri. Farbe: rot-violet.

V M ○ ● 15/20 cm Fr. 7.20

**PETIT FOUR**® (Interplant Roses 1982). Magnifique miniature aux fleurs rose lumineux. Ce rosier est très florifère durant toute la saison. Variété idéale pour petite bordure ou rocaille.

Farbe: leuchtend rosa

V M ○ ● 20/30 cm Fr. 8.20

**POUR TOI** (P. Dot 1946). Très nombreuses petites fleurs blanches teintées de jaune à la base. Farbe: weiss.

V ○ ● 15/20 cm Fr. 7.20

**ROSA ROULETTI** (Obtenteur: A. Roulet. Editeur: Barbier 1930). Rose clair demi-pleine, très florifère.

Farbe: hellrosa.

○ ● 10/15 cm Fr. 7.20

**ROSINA** (P. Dot 1942). Fleur jaune, bien pleine, de forme élégante. Farbe: gelb.

V M ○ ● 15/20 cm Fr. 7.20

**WEE JOCK**® Cocabest (Cocker 1982). Fleurs doubles rouge écarlate. Feuillage abondant, foncé. Très décoratif pour bordure ou rocaille. Farbe: leuchtend rot.

V M ○ ● 25/35 cm Fr. 7.70



WEE JOCK

P1 = Leichtduftende Sorten  
P2 = Duftende Sorten

P3 = Starkduftende Sorten  
V = robuste Sorten

M = für Höhenlage  
○ = vollsonnige

● = Halbschatten  
× = Schnittrosen

## ROSIERS RAMPANTS ET COUVRE-SOL

### BODENDECKER

**FAIRY DAMSEL**® Harnealy (Harkness 1981). Petites fleurs très pleines, rouge sang. Floraison abondante durant toute la saison. Feuillage très brillant. 2 plantes au m<sup>2</sup>. Farbe: blutrot.

V M ○ ● 20/30 cm Fr. 9.—

**FAIRYLAND**® Harlayalong (Harkness 1979). Nombreuses fleurs semi-doubles d'un frais et attrayant coloris blanc rosé se détachant d'un feuillage abondant et brillant. Très florifère. 1 à 2 plantes au m<sup>2</sup>. Farbe: weiss-rosa.

V M ○ ● 25/35 cm Fr. 9.—

**FAIRY PRINCE**® Harnougette (Harkness 1981). Fleurs petites, pleines, de couleur rouge géranium. Abondante floraison. Feuillage abondant et brillant. 2 plantes au m<sup>2</sup>.

Farbe: geraniumrot.

V M ○ ● 25/35 cm Fr. 9.—



FAIRYLAND

## ROSIERS CAPUCINE (ne donnant qu'une floraison)

### KAPUZINER ROSEN (einmahl blühend)

(ROSA FOETIDA)

Espèce très connue en Perse. Arbuste très vigoureux, très rustique, rameaux ligneux, brun jaunâtre, aiguillons droits et nombreux; fleurs en corymbes, parfois solitaires. Taille: seulement arrondir les rameaux destinés à produire des fleurs, supprimer les branches trop âgées.

**AUSTRIAN COPPER** ou **CAPUCINE BICOLORE** (J. Gérard 1956).

Fleur simple, moyenne, intérieur des pétales rouge capucine, extérieur jaune d'or.

Farbe: rot und gelb.

V ○ ● 100/150 cm Fr. 9.50

## ROSIERS DE BENGALE

### CHINAROSE

Originaires du Bengale, ces rosiers sont aussi dénommés « Rosiers de tous les mois » ou des « Quatre saisons » à cause de leur grande floribondité.

**ROSA CHINENSIS.** Fleur moyenne rose, très florifère.

Farbe: rosa.

V ○ ● 60/70 cm Fr. 9.50

**VIRIDIFLORA** (Rosa chinensis). Petit arbuste aux roses vertes. Les pétales sont transformés en de petits et étroits sépales. Une curiosité de la nature. Les fleurs dégagent un parfum légèrement poivré.

Farbe: grün

P<sub>2</sub> V ○ ● 100/120 cm Fr. 9.50

P1 = légèrement parfumées

P2 = parfumées

P3 = très parfumées

V = vigoureux

M = pour altitude

○ = plein soleil

● = mi-ombre

× = pour la coupe

## ROSIERS HYBRIDES REMONTANTS

A GRANDES FLEURS

### GROSSBLUMIGE GARTENROSEN

Les rosiers hybrides remontants étaient autrefois très répandus dans les jardins; leur rusticité leur fait un mérite. Ils sont toutefois moins florifères que les Thé, Hybrides de Thé et Pernetianas que nous avons groupés dans la série précédente sous la désignation «Rosiers à grandes fleurs». La section des hybrides remontants résiste bien au froid. Ces rosiers réussissent dans presque tous les terrains. Taille moyenne avant le départ de la végétation.

**FRAU KARL DRUSCHKI** (P. Lambert 1900). Syn «Reine des Neiges». Fleur grande blanc de neige. Très bonne variété.

Farbe: reinweiss.

V M ○ ● 120/150 cm Fr. 8.70

**MISTRESS JOHN LAING** (Bennet 1887). Fleur grande, pleine, au coloris rose tendre. Floraison abondante.

Farbe: zartrosa.

P<sub>2</sub> V M ○ ● 120/150 cm Fr. 8.70

**ULRICH BRUNNER** (Levet 1881). Fleur grande, pleine, au coloris cramoisi cerise. Feuillage clair, mat.

Farbe: kirschrot.

P<sub>2</sub> V M ○ ● 120/150 cm Fr. 8.70

## ROSIER FLORIBUNDA AUX FLEURS VERTES

### GRÜNER FLORIBUNDA

**GREENSLEEVES**® Harlenten (Harkness 1980). Ce rosier par la couleur inhabituelle de ses fleurs présente réellement un caractère de nouveauté.

Le bouton vert, légèrement rosé, donne naissance à une fleur au coloris vert pâle. Les très nombreuses fleurs de ce floribunda sont réunies en corymbes. Feuillage brillant.

Farbe: hellgrün

V ○ ● ✕ 60/70 cm Fr. 9.20

## ROSIERS CENTFEUILLES

(ne donnant qu'une floraison)

### CENTIFOLIEN HUNDERTBLÄTRIGE

(Einmahl Blühend)

La rose centfeuilles, surnommée jadis la «reine des roses», est peut-être la rose la plus anciennement cultivée. Originaires de l'Orient, elle a toujours été regardée comme un modèle de perfection. Feuilles vert tendre, fleurs globuleuses, très pleines et d'une odeur des plus suaves. Très rustique, elle résiste sans abri aux hivers rigoureux. Taille: au printemps, on ne coupe que très peu à l'extrémité des rameaux destinés à produire des fleurs; on élague plutôt qu'on ne taille.

### CENTFEUILLES ORDINAIRE (CENTFEUILLES DES PEINTRES).

Très grande fleur pleine rose, au centre plus foncé.

Farbe: rosa.

P<sub>1</sub> V M ○ ● 100/150 cm Fr. 9.50

**CRISTATA** (Kirche 1827). (Syn.: Chapeau de Napoléon). Grande fleur pleine, rose, sépales translucides de mousse verte.

Farbe: rosa.

P<sub>1</sub> V M ○ ● 100/150 cm Fr. 9.50

**PARKZAUBER** (Kordes 1956). Fleur grande, pleine, rouge. Très vigoureux. Farbe: rot.

P<sub>1</sub> V M ○ ● 120/150 cm Fr. 9.50

**POMPON DE BOURGOGNE** (Var. introduite en 1836). Fleurs petites, très pleines, rose carné, recouvrant complètement la plante.

Farbe: zartrosa.

P<sub>1</sub> V M ○ ● 60 cm Fr. 9.50

P<sub>1</sub> = Leichtduftende Sorten

P<sub>2</sub> = Duftende Sorten

P<sub>3</sub> = Starkduftende Sorten

V = robuste Sorten

M = für Höhenlage

○ = vollsonnige

● = Halbschatten

✕ = Schnittrosen

## ROSIERS MOUSSUS (ne donnant qu'une floraison)

### MOOS ROSEN (Einmahl Blühend)

Ces rosiers ne diffèrent du « Rosier Centfeuilles » que par une sorte de mousse soyeuse, touffue, d'un vert plus ou moins foncé, qui recouvre le pédoncule, le calice et les pétales de la fleur, très odorante. Ils sont aussi rustiques et doivent être cultivés de la même manière que les « Centfeuilles ».

**BLANCHE MOREAU** (Moreau-Robert 1880). Fleur de bonne grandeur, pleine, au coloris blanc pur.

Farbe: weiss.

P<sub>1</sub> V M ● 80/100 cm Fr. 9.50

**MUSCOSA ROSEA** (Syn.: Commun ordinaire). Fleur grande, pleine, globuleuse, au coloris rose tendre.

Farbe: rosa.

P<sub>1</sub> V M ○ ● 130/150 cm Fr. 9.50

**MUSCOSA RUBRA**. Fleur rouge foncé, demi-pleine.

Farbe: dunkelrot.

P<sub>1</sub> V M ○ ● 130/150 cm Fr. 9.50

## ROSIER DE L'ILE BOURBON

### BOURBONROSEN

(ROSA BORBONIANA)

On suppose que ce type (trouvé à l'état subspontané à l'île Bourbon) était le produit d'une fécondation de *Rosa semperflorens* (rosier du Bengale) avec *Rosa Gallica* (rosier de Provins) dans sa forme *Damascena* (rosier de Damas).

**SOUVENIR DE LA MALMAISON** (Béluzé 1843). Fleur blanc rosé, très grande, plate et pleine. Ne pas tailler trop court.

Farbe: rosaweiss.

P<sub>2</sub> V ○ ● 60/70 cm Fr. 9.20

## ROSIERS RUGUEUX DU JAPON

### ROSA RUGOSA / JAPANISCHE ROSE

Ces rosiers se distinguent des autres espèces par leur grande rusticité, leur vigueur, leurs rameaux forts, généralement munis d'une multitude d'aiguillons. On peut les employer dans les plantations en groupes isolés dans les pelouses, parmi d'autres arbustes, former des haies. Taille allongée suivant la forme à donner.

**HARWEST HOME** (Editeur: Harkness 1980). Propagation réservée.

Variété issue de *Rosa rugosa scabrosa*. Le bouton rouge intense s'épanouit en mauve accentué. Feuillage abondant et clair.

Farbe: rot bis violettrot.

P<sub>2</sub> V M ○ ● 100/110 cm Fr. 12.—

**PINK GROOTENDORST** (F.J. Grootendorst 1923). Fleur pleine, rose pur en forme d'oeillet, fleurissant en corymbes. Très florifère.

Farbe: reinrosa.

V M ○ ● 100/120 cm Fr. 9.50

**ROSA RUGOSA REGELIANA** (var. introduite en 1845). Fleurs rouge clair, simples. Gros fruits rouges très décoratifs.

Farbe: hellrot.

V M ○ ● 150/200 cm Fr. 9.50

**ROSERAIIE DE L'HAYE** (Cochet 1901). Fleur grande, très pleine, coloris rouge magenta. Floraison abondante. Feuillage gaufré vert brillant. Convient pour former des haies.

Farbe: violettrot.

P<sub>2</sub> V M ○ ● 120/150 cm Fr. 9.50

**SCABROSA** (Int. Harkness 1950). Fleurs simples mauve, étamines jaunes contrastant avec la fleur. Très décoratif également par ses gros fruits rouges.

Farbe: lila

P<sub>2</sub> V M ○ ● 130/150 cm Fr. 9.50

P<sub>1</sub> = légèrement parfumées

P<sub>2</sub> = parfumées

P<sub>3</sub> = très parfumées

V = vigoureux

M = pour altitude

○ = plein soleil

● = mi-ombre

× = pour la coupe

## ROSIERS ARBUSTES

### STRAUCHROSEN (PARKROSEN)

Dans cette catégorie, nous avons classé diverses variétés à plus ou moins grande végétation, qui sont généralement utilisées en arbustes isolés pour la décoration des parcs et jardins.

**BUFF BEAUTY** (Pemberton 1939). Hybride de rose musquée. Fleurs semi-doubles à doubles jaune abricot, fleurissant en larges corymbes. Variété très florifère, remontante.

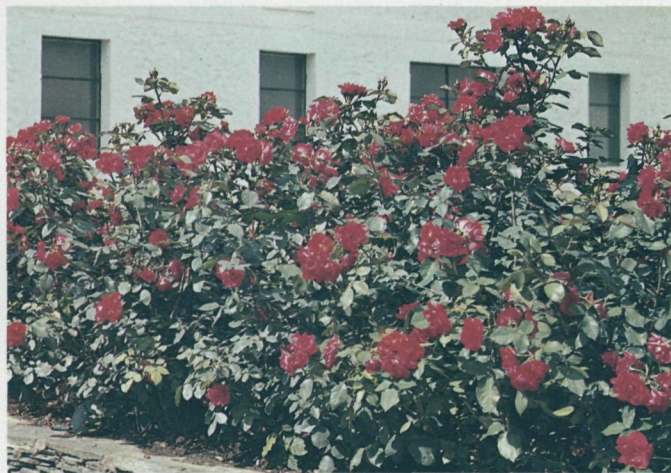
Farbe: gelb.

P<sub>2</sub> V ○ ● 170/180 cm Fr. 9.50

**CAPPA MAGNA**® Delsap (Delbard 1967). Fleurs au coloris rouge velouté à reflets moirés. Feuillage ample, vert sombre et lustré. Très florifère.

Farbe: dunkelrot.

V M ○ ● 100/200 cm Fr. 12.—



CAPPA MAGNA

**CLAIR MATIN**® Meimont (Meilland 1960). Rose France éclairé de rose vif. La plante peut former un haut buisson ou décorer une palissade. Farbe: zartrosa.

P<sub>1</sub> V ○ × 120/150 cm Fr. 12.—

**CORNELIA** (Pemberton 1925). Hybride de rose musquée. Fleurs semi-doubles corail ou rose abricot. Variété très florifère, remontante. Recommandée pour haies.

Farbe: orange-rosa.

P<sub>2</sub> V M ○ ● 160/180 cm Fr. 9.50

**DORNROSCHE** (Kordes 1962). Fleur grande, rose à rouge clair. Abondante floraison.

Farbe: rosa bis hellrot.

V M ○ ● 100/150 cm Fr. 9.50

**FEUERWERK** (Tantau 1962). Fleurs groupées en panicules rouge feu orange. Feuillage vert clair. Floraison abondante.

Farbe: leuchtendfeurigorange.

V M ○ ● 150/170 cm Fr. 9.50

**FRÜHLINGSGOLD** (Kordes 1937). Fleur presque simple, très grande, jaune or pur. Abondant feuillage.

Farbe: goldgelb.

P<sub>1</sub> V M ○ ● 170/200 cm Fr. 9.50

**GHISLAINE DE FELIGONDE** (Turbat 1916). Rosier multiflore sarmenteux. Fleurs aurore cuivré à ongles jaunes d'or passant au blanc jaunâtre tendre. Abondante floraison.

Farbe: hellgelb.

V ○ ● 130/150 cm Fr. 9.50

**GOLDEN WINGS** (Shepherd-Bosley Nurs 1956). Fleurs grandes, simples de couleur jaune pur. Floraison continue jusqu'à l'automne.

Farbe: schwefelgelb.

V ○ ● 100/120 cm Fr. 9.50

**GRAND NORD**® Delgrord (Delbard 1975). Rose blanc ivoire virant au blanc crème. Port érigé. Feuillage dense.

Farbe: cremeweiss.

V M ○ ● × 100/120 cm Fr. 12.—

**JOSEPH'S COAT**® (Armstrong 1967). Fleurs bicolores rouge et jaune. Variété très décorative et attrayante.

Farbe: rot und gelb.

V ○ ● × 120/150 cm Fr. 12.—

P<sub>1</sub> = Leichtduftende Sorten  
P<sub>2</sub> = Duftende Sorten

P<sub>3</sub> = Starkduftende Sorten  
V = robuste Sorten

M = für Höhenlage  
○ = vollsonnig

● = Halbschatten  
× = Schnittrosen

**LADY PENZANCE** (Rosa eglanteria 1894). Fleurs simples rose saumon cuivré. Arbuste vigoureux au feuillage parfumé.

Farbe: rosa.

P<sub>3</sub> V M ○ ● 160/180 cm Fr. 9.50

**MARJORIE FAIR**® Harhero (Harkness 1978). Rosier à fleurs simples rouge foncé lumineux, centre blanc. Fleurit en corymbes. Feuillage mat, abondant. Très florifère. Un buisson exceptionnel.

Farbe: leuchtend dunkelrot mit weissem Auge.

V M ○ ● 100/120 cm Fr. 12.—

**MOUNTBATTEN**® Harmantelle (Harkness 1982). Cette variété au magnifique coloris jaune mimosa est très appréciée pour son abondante floraison et pour sa végétation vigoureuse, idéal pour plante isolée ou pour petite haie. Cette rose dédiée à LORD MOUNTBATTEN a été sacrée «Rose de l'année 1982» en Angleterre. Farbe: reingelb.

P<sub>2</sub> V M ○ ● ✕ 140/180 cm Fr. 12.—



MOUNTBATTEN

**MOZART** (P. Lambert 1937). Rosier hybride de moschata à fleurs simples, rouge clair, centre blanc. Fleurit en corymbes.

Farbe: hellrot mit weissem Auge

V M ○ ● 100/120 cm Fr. 9.50

**MULTIFLORE DE VAUMARCUS** (Menet 1875). Rosier hybride de Noisette. Plante buissonnante aux fleurs pleines rose tendre, groupées en corymbes. Très florifère.

Farbe: rosa.

V M ○ ● 100/150 cm Fr. 9.50

**MÜNCHEN** (Kordes 1940). Fleurs rouge grenat éclairées d'un cœur jaune safran.

Farbe: dunkelrot mit gelbem Auge

V ○ ● 120/150 cm Fr. 9.50

**NEVADA** (Dot 1927). Grandes fleurs, demi-simples, blanc jaunâtre.

Feuillage clair. Farbe: fast reinweiss

P<sub>1</sub> V ○ ● 200/220 cm Fr. 9.50

**RADOX BOUQUET**® Harmusky (Harkness 1981). Arbuste aux fleurs roses avec des reflets plus foncés, combinant au mieux l'ancien avec le nouveau style. Feuillage brillant, abondant. Très florifère et très parfumé. Farbe: rosa.

P<sub>3</sub> V M ○ ● 120/150 cm Fr. 12.—

**ROSA ALBA SUAVEOLENS** (Introduction environ 1750). Fleurs blanc pur, assez grandes et pleines. Très résistant au froid.

Farbe: reinweiss.

V M ○ ● 180/200 cm Fr. 9.50

**ROSA CALIFORNICA** (Originaire des USA). Arbuste vigoureux aux fleurs simples rose lavande. Feuillage vert clair. Très décoratif.

Farbe: lila-rosa.

P<sub>2</sub> V M ○ ● 220/240 cm Fr. 9.50

**ROSA DAMASCENA** (Variété introduite de Kazanlik). Fleur rose, semi-double. La véritable rose employée en Orient pour l'essence de rose.

Farbe: hellrosa.

P<sub>3</sub> V M ○ ● 180/200 cm Fr. 9.50

**ROSA HIGHDOWNENSIS** (Introduit en 1928). Fleurs carmin au centre blanc. Arbuste vigoureux et large. Fruits rouge orange très décoratifs.

Farbe: rot mit weissen Augen.

P<sub>1</sub> V M ○ ● 340/360 cm Fr. 9.50

P<sub>1</sub> = légèrement parfumées  
P<sub>2</sub> = parfumées

P<sub>3</sub> = très parfumées  
V = vigoureux

M = pour altitude  
○ = plein soleil

● = mi-ombre  
✕ = pour la coupe



RADOX BOUQUET

**ROSA HUGONIS** Fleurs jaune délicat, moyennes, simples. Variété très rustique et très décorative, même par ses feuilles et fruits.

Farbe: reingelb

P<sub>1</sub> V M ○ ●

200/300 cm Fr. 9.50

**ROSA MOSCHATA** (Rose musquée, introduite env. 1540). Très longs rameaux sarmenteux. Feuillage luisant. Fleurs simples blanches, disposées en corymbes. Farbe: reinweiss

P<sub>2</sub> V ○ ●

250/350 cm Fr. 9.50

**ROSA MOYESII** (Hewsley & Wilson). Fleurs simples rouge sang foncé. Variété très décorative à l'automne par ses nombreux fruits allongés.

Farbe: dunkelblutrot

P<sub>1</sub> V ○ ●

200/250 cm Fr. 9.50

**ROSA MOYESII MARGUERITE HILLING** (Hilling 1959). Fleurs grandes, demi-pleines, rose pur intense. Arbuste très florifère.

Farbe: karminrosa

P<sub>1</sub> V ○ ●

200/250 cm Fr. 9.50

**ROSA SERICEA PTERACANTHA** (Sélection Hauser). Fleurs petites, jaune vif. Arbuste très décoratif par de forts aiguillons colorés transparents. Ne pas tailler, enlever seulement les branches dépérissantes.

Farbe: gelb, grosse feurigrote Stacheln.

V ○ ●

150/200 cm Fr. 9.50

**SCHNEEWITCHEN®** (Kordes 1958). Fleurs blanc pur, demi-pleines groupées en corymbes. Feuillage brillant. Farbe: reinweiss.

P<sub>1</sub> V M ○ ●

120/150 cm Fr. 12.—



SMARTY

P<sub>1</sub> = Leichtduftende Sorten

P<sub>2</sub> = Duftende Sorten

P<sub>3</sub> = Starkduftende Sorten

V = robuste Sorten

M = für Höhenlage

○ = vollsonnige

● = Halbschatten

× = Schnitrosen

**SMARTY®** Intersmart (Interplant Roses 1977). Rosier semi-ram-  
pant, très buissonnant aux nombreuses fleurs ivoire avec le  
bord des pétales rose lumineux. Feuillage vert clair brillant.  
Cette variété est spécialement recommandée pour massif,  
talus et angle de jardin. Farbe: gelblichweiss mit rosa Schein.  
P<sub>1</sub> V M ○ ● 120/150 cm Fr. 12.—

**THE FAIRY** (Bentall 1932). Fleurs pleines, en grappes, de longue  
durée, au coloris rose. Rameaux légèrement retombants, très  
florifères. Feuillage vert foncé. Farbe: hell rosarot  
P<sub>1</sub> V M ○ ● 60/80 cm Fr. 8.50

**YORK AND LANCASTER** (Rosa damascena versicolor). Fleurs  
demi-doubles dont certaines sont entièrement blanches et  
d'autres rouges, mais généralement les fleurs sont mi-parties  
de rouge et de blanc. Abondante floraison d'été.  
Farbe: rot und weiss.  
P<sub>1</sub> V ○ ● 130/150 cm Fr. 9.50

## ROSIERS GRIMPANTS REMONTANTS

(donnant une seconde floraison)

## KLETTER ROSEN-CLIMBING ROSEN

(mehrmals blühend)

**ALTISSIMO®** Delmur (Delbard 1969). Fleurs abondantes  
semblables à des églantines géantes, 5 à 7 pétales rouge  
velouté éclatant. Feuillage foncé, brillant.  
Farbe: leuchtendrot  
V M ○ ● 150/200 cm Fr. 13.—

**CAMPANILE®** Deltrut (Delbard 1968). Grandes fleurs rose carminé  
Très florifère. Feuillage large et brillant. Farbe: karmin rosa  
P<sub>1</sub> V M ○ ● ✕ 200/250 cm Fr. 13.—

**CLIMBING ALEC'S RED®** (Cocker 1977). Grande fleur rouge  
cerise. Feuillage large, mat. Farbe: kirschrot  
P<sub>3</sub> V ○ ● ✕ 250/350 cm Fr. 13.—

**CLIMBING ALLGOLD** (Gandy 1961). Fleur jaune d'or. Feuillage  
brillant. Farbe: goldgelb  
V M ○ ● 200/300 cm Fr. 11.50



CAMPANILE

**CLIMBING BETTINA®** Meralsar (Meillant 1960). Grandes fleurs  
saumon-orange. Feuillage large, vert bronze.  
Farbe: goldorange  
● ✕ 300/350 cm Fr. 13.—

P<sub>1</sub> = légèrement parfumées  
P<sub>2</sub> = parfumées

P<sub>3</sub> = très parfumées  
V = vigoureux

M = pour altitude  
○ = plein soleil

● = mi-ombre  
✕ = pour la coupe





COMPASSION

**CLIMBING CÉCILE BRUNNER** (Hosp 1894). Grimpant vigoureux aux fleurs petites, doubles, de couleur rose. Très décoratif pour murs et façades. Farbe: rosa.

P<sub>1</sub> V M ○ ● 350/450 cm Fr. 11.50

**CLIMBING CHRYSLER IMPÉRIAL** (P.B. Bégonia 1957). Grandes fleurs rouges très parfumées. Large feuillage.

Farbe: rot  
P<sub>3</sub> V M ○ ● ✕ 250/350 cm Fr. 11.50

**CLIMBING ÉLIZABETH HARKNESS®** (Harkness 1977). Grande fleur blanc crème au centre rose ambre. Léger parfum. Feuillage ample et sain. Farbe: weiss-rosa.

P<sub>1</sub> V ○ ● 350/450 cm Fr. 13.—

**CLIMBING ÉTOILE DE HOLLANDE** (Leenders 1931). Rouge cramoisi. Fleur grande. Très florifère.

Farbe: dunkelrot  
P<sub>3</sub> V ○ ● 300/350 cm Fr. 11.50

**CLIMBING MADAME A. MEILLAND** (Brady 1950). Belles grandes fleurs jaune canari foncé, bordées de carmin. Très vigoureux.

Farbe: kanariengelb  
P<sub>1</sub> V M ○ ● 500/600 cm Fr. 11.50

**CLIMBING MADAME HENRI GUILLOT** (Meilland 1942). Très grande fleur rose ombré capucine. Feuillage large.

Farbe: kapuziner rosa  
V M ○ ● ✕ 300/400 cm Fr. 11.50

**CLIMBING MADAME PIERRE S. DU PONT** (Hillock 1933). Grande fleur jaune ocre. Floraison abondante. Variété recommandée.

Farbe: gelb-ockerfarbig  
P<sub>2</sub> V ● ✕ 350/400 cm Fr. 11.50

**CLIMBING MICHÈLE MEILLAND** (Meilland 1951). Fleur élégante rose ombrée de saumon. Feuillage mat.

Farbe: zartrosa.  
M ○ ● 250/350 cm Fr. 11.50

**CLIMBING SUPER STAR®** (Heitmann 1965). Fleur au magnifique coloris orange saumon. Très florifère.

Farbe: salmorange  
P<sub>1</sub> V M ○ ● ✕ 250/300 cm Fr. 13.—

**CLIMBING SUTTER'S GOLD** (Armstrong 1950). Fleur au coloris jaune d'or orangé. Farbe: goldgelb rot geflammt

P<sub>3</sub> V ● ✕ 300/350 cm Fr. 11.50

P<sub>1</sub> = Leichtduftende Sorten  
P<sub>2</sub> = Duftende Sorten

P<sub>3</sub> = Starkduftende Sorten  
V = robuste Sorten

M = für Höhenlage  
○ = vollsonnige

● = Halbschatten  
✕ = Schnittrosen

**COMPASSION**® (Belle de Londres) (Harkness 1975). Fleurs rose saumon avec des reflets orange abricot. Feuillage abondant, brillant, Plante de grande vigueur. Floraison abondante durant toute la saison. Nombreuses récompenses dans les concours internationaux. Variété de premier mérite.

Farbe: lachsrosa mit aprikosenfarbenen Reflexen  
P<sub>3</sub> V M ○ ● ✕ 250/350 cm Fr. 13.—

**CORAL DAWN** (Jackson & Perkins 1952). Grande fleur, pleine. Rose satin.

Farbe: lachsrosa  
P<sub>2</sub> V M ○ ● 250/300 cm Fr. 11.50

**DANSE DU FEU**® Mada (Mallerin 1953). Une merveille jetée comme une flamme sur vos façades, vos barrières et vos pergolas. Fleurs en grappes, moyennes, au coloris géranium orangé flamboyant. Une variété vraiment sensationnelle.

Farbe: scharlachrot  
V M ○ ● ✕ 300/400 cm Fr. 13.—

**GENEVIÈVE GENEST** (Guillaud 1938). Grande fleur orange cuivré revers des pétales retouché de rouge géranium. Feuillage foncé, bronzé.

Farbe: kupferorange  
V ○ ● ✕ 300/350 cm Fr. 11.50

**GLOIRE DE DIJON** (Jacotot 1853). Fleur grande, très pleine, coloris jaune saumoné.

Farbe: hell orangegelb  
P<sub>1</sub> ○ ● 250/300 cm Fr. 11.50

**GOLDSTERN**® (Tantau 1966). Fleurs au coloris jaune d'or ne passant pas au soleil. Floraison abondante.

Farbe: tief goldgelb  
V M ○ ● ✕ 200/250 cm Fr. 13.—

**GRIMPANT PORTHOS**® Lapadsar (Laperrière 1976). Variété issue du floribunda Porthos. Fleurs rouge géranium vif de grande valeur et décoratives. Très florifère.

Farbe: leuchtend geraniumrot  
V M ○ ● 250/300 cm Fr. 13.—



GRIMPANT PORTHOS

**HIGHFIELD**® Harcomp (Harkness 1981). Propagation réservée. Mutation du rosier grimpant Compassion. Fleur moyenne, jaune. Feuillage abondant et brillant. Plante de grande vigueur. Floraison abondante.

Farbe: gelb  
P<sub>2</sub> V M ○ ● ✕ 250/350 cm Fr. 13.—

P<sub>1</sub> = légèrement parfumées  
P<sub>2</sub> = parfumées

P<sub>3</sub> = très parfumées  
V = vigoureux

M = pour altitude  
○ = plein soleil

● = mi-ombre  
✕ = pour la coupe



MESSIRE DELBARD

**IMPÉRATRICE ROUGE®** Malro (Mallerin 1956). Grandes fleurs de couleur carmin de cochenille, portées par un pédoncule long et rigide. Abondante floraison. Farbe: karminrot  
 V ○ ● ✕ 300/420 cm Fr. 13.—

**MADAME ALFRED CARRIÈRE** (Schwarz 1879). Fleur blanc carné clair. Farbe: weiss  
 P<sub>2</sub> ○ ● 350/500 cm Fr. 11.50

**MARÉCHAL NIEL** (Pradel 1864). Fleur très pleine, coloris jaune. Pour façades bien exposées. Farbe: gelb  
 P<sub>2</sub> ○ 350/450 cm Fr. 11.50

**MERMAID** (William Paul & Son 1918). Rosier hybride de bracteata à fleur jaune soufre, grande, simple, très florifère. Feuillage persistant. A protéger du gel.

Farbe: sonnengelb  
 P<sub>1</sub> ○ ● 300/520 cm Fr. 13.—

**MESSIRE DELBARD®** Delsire (Grandessa) (Delbard 1978). Fleurs grandes, doubles, rouge carminé velouté. Feuillage robuste, vert foncé. Plante de forte vigueur. Variété de premier mérite.

Farbe: samtrot  
 V M ○ ● ✕ 200/250 cm Fr. 13.—



PARURE D'OR

P1 = Leichtduftende Sorten  
 P2 = Duftende Sorten

P3 = Starkduftende Sorten  
 V = robuste Sorten

M = für Höhenlage  
 ○ = vollsonnige

● = Halbschatten  
 ✕ = Schnittrosen



PHARE

**NEW DAWN** (Somerset Rose Nursery 1930). Fleur moyenne, rose tendre. Floraison abondante. Farbe: zartrosa

V M ○ ● 250/300 cm Fr. 11.50

**PARURE D'OR**® Delmir (Delbard 1970). Rosier à grandes fleurs lumineuses, d'un jaune éclatant, fin liséré de carmin sur les ourlets. Plante très vigoureuse. Farbe: gelb mit rotem Rand

V M ○ ● ✕ 300/400 cm Fr. 13.—

**PHARE**® Delgo (Delbard 1961). Étonnant coloris rouge brillant, fleur moyenne. Floraison abondante. Feuillage brillant. Variété très vigoureuse. Farbe: leuchtend geraniumrot

V M ○ ● 300/500 cm Fr. 13.—

**SENSASS DELBARD**® Delmoun (Delbard 1973). Inflorescence de 1 à 9 fleurs rouge sang velouté et brillant. Feuillage ample, grand, brillant. Farbe: blutrot

V M ○ ● 200/250 cm Fr. 13.—

**ZÉPHIRINE DROUHIN** (Bizot 1868). Syn: Charles Bonnet. Fleur moyenne, pleine, au coloris rose tendre nuancé cramoisi. Dépourvue d'aiguillons.

Farbe: rosa bis hellrot

P<sub>3</sub> V ● 200/250 cm Fr. 11.50

## ROSIER GRIMPANTS NON REMONTANTS

(ne donnant qu'une floraison)

### RANKROSEN (einmal blühend)

**ALBÉRIC BARBIER** (Barbier 1900). Bouton jaune foncé, fleur blanc crème, centre jaune canari, grande, pleine.

Farbe: fast weiss mit gelber Mitte

P<sub>1</sub> V ○ ● 400/500 cm Fr. 11.50

**ALBERTINE** (Barbier 1921). Fleur chamois cuivré à l'intérieur.

Extérieur des pétales saumon vif passant au rose cuivré.

Farbe: kupferrosa

P<sub>1</sub> V M ● 400/500 cm Fr. 11.50

**AMERICAN PILLAR** (Conrad & Cie 1910). Fleur moyenne, simple, coloris rose vif brillant à œil blanc. Arbuste très vigoureux.

Farbe: karminrosa mit weissem Auge

V M ○ ● 500/600 cm Fr. 11.50

**BLANC PUR** Fleur très grande, pleine au coloris blanc légèrement verdâtre mais sans mélange de nuance. Arbuste vigoureux et rustique.

Farbe: weiss mit grünlichem Schimmer

V M ○ ● ✕ 350/400 cm Fr. 11.50

**DOROTHY PERKINS** (Perkins 1902). Fleur rose saumoné pur, petite, pleine. Abondante floraison en grappes.

Farbe: reinrosa

M ○ ● 500/600 cm Fr. 11.50

P<sub>1</sub> = légèrement parfumées

P<sub>2</sub> = parfumées

P<sub>3</sub> = très parfumées

V = vigoureux

M = pour altitude

○ = plein soleil

● = mi-ombre

✕ = pour la coupe

**EXCELSA** (Walsh 1910). Fleur rouge écarlate brillant, petite, double. Floraison en grappes.  
 Farbe: hell karminrot  
 M ○ ● 500/600 cm Fr. 11.50

**KIFSGATE** (Rosa filipes, Murrell 1954). Fleurs à 5 pétales blanc crème. Floraison en grandes corymbes spectaculaires. Les très longues branches s'accrochent aux arbres et retombent en formant une cascade de fleurs.  
 Farbe: weiss.  
 P<sub>2</sub> V ○ ● 600/700 cm Fr. 11.50

**PAUL'S SCARLET CLIMBER** (William Paul 1916). Fleur grande pour le genre, coloris écarlate brillant, de très longue durée. Grand effet décoratif.  
 Farbe: scharlachrot  
 V M ○ ● 400/500 cm Fr. 11.—

**ROSA LONGICUSPIS** (Rosa Lucens). Fleurs simples blanches au centre jaune. Feuillage vert brillant. Petits fruits rouge orange très décoratifs. Farbe: weiss mit gelben Augen.  
 P<sub>2</sub> V ○ ● 650/750 cm Fr. 11.50

**SEAGULL** (Pritchard 1907). Fleurs en larges corymbes blanches avec centre jaune. Idéal pour pergola ou contre un arbre.  
 Farbe: weiss mit gelben Augen.  
 P<sub>2</sub> V ○ ● 350/400 cm Fr. 11.50

**WEDDING DAY** (Stern 1950). Fleurs en larges corymbes jaune crème en bouton, blanches épanouies. Idéal pour décorer des façades d'anciennes maisons. Farbe: schwefelgelb.  
 P<sub>2</sub> V ○ ● 600/700 cm Fr. 11.50

## MINI-TIGES - FUSSTÄMME

Hauteur de la tige Stammhöhe 25/30 cm		Hauteur de la tige Stammhöhe 25/30 cm	
* Anna Ford	18.—	* Fiorina	18.—
* Baby Masquerade	18.—	* Petit Four	18.—
* Bordure Nacrée	18.—	* Perle d'Alcanada	18.—
* Clarissa	18.—	* Rosina	18.—
* Coralin	18.—	* Viorita	18.—
* Cosette	18.—	* Wee Jock	18.—
* Cri-Cri	18.—		

Description de ces variétés: p. 22 et p. 23

## ROSIERS SUR TIGES STAMMROSEN

	Hauteur de la tige Stammhöhe 60/80 cm 90/120 cm	
* Alec's Red	26.—	32.—
* Alexandra	26.—	32.—
* Alpine Sunset	26.—	32.—
* Antigone	26.—	32.—
Beauté	26.—	32.—
Bicolette	26.—	32.—
Dame de Cœur	26.—	32.—
Diamond Jubilee	26.—	32.—
* Domila	26.—	32.—
* Duftwolke	26.—	32.—
* Erotika	26.—	32.—
* Fairyland	26.—	32.—
* Galina	26.—	32.—
* Joséphine Bruce	26.—	32.—
* Just Joey	26.—	32.—
* Lancome	26.—	32.—
* Landora	26.—	32.—
* Lord Gold	26.—	32.—
* Ludmilla	26.—	32.—
* Margaret Merrill	26.—	32.—
Madame A. Meilland	26.—	32.—
* Madame Dimitriu	26.—	32.—
* Pascali	26.—	32.—
* Point du Jour	26.—	32.—
Queen Elizabeth	26.—	32.—
* Rob Roy	26.—	32.—
* Rose Gaujard	26.—	32.—
Saint-Victor	26.—	32.—
* Silver Jubilee	26.—	32.—
* Super Star	26.—	32.—
* Susan Ann	26.—	32.—
* Sweet Mimi	26.—	32.—
* Troika	26.—	32.—
The Fairy	26.—	32.—
* Yesterday	26.—	32.—

Description de ces variétés: p. 3 à p. 21

## ROSIERS PLEUREURS

### TRAUERROSEN

Le tronc de ces rosiers a une hauteur de 150 à 180 cm. Les branches longues partent de son sommet et selon les variétés sont retombantes (rosier pleureur) ou étalées (rosier parasol).

Stammhöhe: 150 bis 180 cm.

### VARIÉTÉS DISPONIBLES

	Hauteur de la tige 150 cm et plus Fr.
Albertine	40.—
* Clair Matin	40.—
<i>Climbing Allgold</i>	40.—
* Danse du Feu	40.—
Dorothy Perkins	40.—
Excelsa	40.—
* Golden Showers	40.—
* Grimpant Porthos	40.—
New Dawn	40.—
* Parure d'Or	40.—
* Phare	40.—

Description de ces variétés: p. 27 à p. 34.

Sauf ordre contraire les variétés manquantes au moment de l'expédition seront remplacées par d'autres.

LES ROSIERS PLEUREURS se transforment au moment de la floraison en de splendides cascades fleuries.

## PRIX DES ROSIERS

AUTOMNE 1985 - PRINTEMPS 1986

### PREISTABELLE-MENGENRABATTE

Pour les commandes de 10 plantes et plus, **d'une même variété**, nous accordons des réductions de prix selon les indications ci-dessous.

Die 10-Stück-Preise gelten ab 10 Stück, die 100-Stück-Preise ab 25 Stück der gleichen Sorte.

Prix par plante:

Stückpreise bei:

ROSIERS NAINS et GRIMPANTS	1 à 9 plantes	10 à 24 plantes	25 et plus plantes
	Fr.	Fr.	Fr.
» .....	6.—	5.70	5.40
» .....	6.70	6.35	6.—
» .....	7.20	6.85	6.45
» .....	7.70	7.30	6.90
» .....	8.20	7.80	7.35
» .....	8.50	8.05	7.65
» .....	8.70	8.25	7.80
» .....	9.—	8.55	8.10
» .....	9.20	8.75	8.25
» .....	9.50	9.—	8.55
» .....	11.50	10.90	10.35
» .....	12.—	11.40	10.80
» .....	13.—	12.35	11.70

## RÉCEPTION ET CONSERVATION DES ROSIERS

### — ARRIVÉE FAVORABLE ET EN TERRAIN PRÊT

Dans ce cas aucun problème. Il faut déballer au fur et à mesure de la plantation, en évitant de laisser les rosiers exposés au soleil ou au vent desséchant.

### — LA PLANTATION DOIT ÊTRE DIFFÉRÉE DE QUELQUES JOURS

Nos rosiers étant emballés en sacs plastique il suffit de conserver le colis dans un local non chauffé, à l'abri des gelées. (Cave, cellier).

### — LA PLANTATION DOIT ÊTRE PLUS LONGUEMENT DIFFÉRÉE (plusieurs semaines après réception).

Il faut alors procéder à la MISE EN JAUGE. La mise en jauge s'effectue de préférence en tranchée en terre meuble. Les rosiers doivent être placés côte à côte, la terre tassée légèrement avec un arrosage copieux simultané, de façon à faire pénétrer la terre entre les racines. Il est recommandé de recouvrir le sol avec de la paille, feuilles mortes, branches de sapin, Vos rosiers seront ainsi à disposition pour leur mise en place définitive.

## MALADIES DES ROSIERS

Il existe malheureusement des maladies et des parasites qui menacent les rosiers. Des traitements sont indispensables.

**NOTRE NOTICE SPÉCIALE «TRAITEMENTS»** est jointe à chaque envoi de rosiers.

## DISTANCE DE PLANTATION

Il est recommandé, lors de mise en terre suivant un arrangement particulier, de calculer l'emplacement de chaque plant et de marquer leur position au moyen d'un bâtonnet.

Voici les mesures des espacements les plus fréquents:

Grandes fleurs, floribunda et polyantha: 35 à 40 cm. 8 à 10 plantes au m<sup>2</sup>.

Miniatures: 20 à 25 cm, 15 à 20 plantes au m<sup>2</sup>.

Grimpants: de 150 à 350 cm suivant la variété.

Arbustes: 100 à 300 cm en solitaire ou par groupe de 3 plantes.

Tiges: 120 à 150 cm.

## PFLANZABSTÄNDE

Eng, damit die Blätter über den Sommer den Boden vollständig beschatten.

Busch-, Edel- und Polyantharosen: 35-40 cm, 8-10 Stück je m<sup>2</sup>.

Miniaturrosen: 20-25 cm, 15-20 Stück je m<sup>2</sup>.

Kletterrosen: 150-350 cm je nach Sorten.

Strauchrosen: 100-300 cm als Einzelpflanze oder Gruppen. Je nach Sorten.

Stammrosen: 120-150 cm.

## DAS SPRITZEN

Im Hausgarten ist im Frühjahr von der Knospenbildung bis Ende September eine regelmässige Behandlung in Abstände von ca 14 Tagen nötig.

Bei allen Spritzmitteln sind die Vorschriften unbedingt zu beachten,

Ein Spritzplan wird jeder Sendung beigelegt.

## QUELQUES CONSEILS POUR LA PLANTATION DES ROSIERS

La meilleure époque de plantation est l'automne, soit du début octobre jusqu'à mi-décembre, selon les conditions atmosphériques. Les plantations de printemps doivent être faites dès que le sol est praticable, le plus tôt sera le mieux.

Pas de fumier ou engrais quelconque au contact des racines lors de la plantation, quelques centimètres de terre doivent les séparer. Avant de procéder à une plantation il faut remuer le sol à 50 cm de profondeur.

Aucun engrais chimique ne sera utilisé lors de la plantation.

### ATTENTION IMPORTANT

Dans les endroits où les plantations se succèdent depuis un certain nombre d'années il est alors indispensable de changer complètement le sol sur une profondeur de 40 à 50 centimètres par un apport de terre vierge que l'on prendra soit dans un champ, soit au jardin potager.

Si vous demandez beaucoup à vos rosiers, il faut vous occuper d'eux. Ne les laissez pas à l'abandon et donnez-leur une copieuse fumure chaque année. Un épandage d'engrais spécial-rosiers avant le départ de la végétation, c'est-à-dire en février-mars, est recommandé. Un second épandage en juin assurera une floraison d'automne plus soutenue. Pour les nouvelles plantations l'engrais sera utilisé après la reprise des rosiers, soit à fin juin.

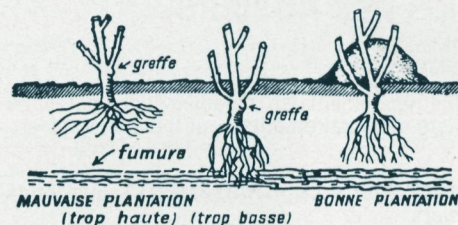
## KURZE RATSCHLÄGE FÜR DIE ANPFLANZUNG UND PFLEGE DER ROSEN

Die beste Pflanzzeit ist im Herbst, und zwar vom Anfang Oktober bis Mitte Dezember je nach Witterungsverhältnissen. Die Frühjahrspflanzung kann erfolgen, sobald der Boden etwas abgetrocknet ist, je früher, je besser.

**WICHTIG:** Wenn im gleichen Beet alte Rosen durch neue ersetzt werden, so muss unbedingt die Erde auf 40 bis 50 cm ausgehoben, der Untergrund gelockert und durch neuen, unverbrauchten Boden ersetzt werden.

Keinesfalls dürfen Kunstdünger bei der Pflanzung angewendet werden.

Neu gepflanzte Rosen erst düngen, nachdem die Pflanzen angewachsen sind und sich die ersten Blütenknospen zeigen. Bei mehrjährigen Rosen ist die erste Düngung möglichst früh, d. h. ab Februar bis April vorzunehmen.





## TAILLE DES ROSIERS

La TAILLE ne doit JAMAIS être effectuée à L'AUTOMNE, AU PRINTEMPS SEULEMENT, avant le départ de la végétation. La taille a pour but de donner au rosier une forme harmonieuse en rapport avec sa végétation et de lui laisser seulement le bois qu'il peut nourrir.

### ROSIERS NAINS

Il faut supprimer d'abord le bois mort et les branches chétives, ne laisser que les branches bien constituées et les tailler à 7-12 cm. Une TAILLE TROP LONGUE donne des ROSIERS trop hauts DÉNUDÉS A LEUR BASE, fleurs chétives et un FEUILLAGE MOINS RÉSISTANT AUX MALADIES.

### ROSIERS GRIMPANTS

Éliminer totalement les branches les plus anciennes pour ne conserver que celles qui ont moins de 3 ou 4 ans. Tailler à 5 cm les rameaux ayant porté des fleurs. Surtout ne pas supprimer les grandes pousses qui n'ont pas encore porté de fleurs mais les raccourcir simplement d'un quart de leur longueur. Les palisser à l'horizontale si le rosier est destiné à garnir une façade, un mur ou une clôture.

**Divers soins:** Après la floraison, supprimer les fleurs fanées en coupant sous la deuxième feuille à partir du haut. Cela évite la formation de fruits qui empêchent la floraison.

En période de sécheresse, arroser abondamment toutes les 2 à 3 semaines (tremper le sol sur 30 cm de profondeur environ) en évitant de mouiller le feuillage.

## DER SCHNITT

Der Schnitt mehrjähriger Rosen sollte immer erst im Frühjahr erfolgen, d. h. in den Monaten März bis April.

Die Triebe werden auf 7-12 cm zurückgeschnitten, wobei man schwache Triebe ganz entfernt und nur die kräftigen stehen lässt.

### KLETTERROSEN:

Die Triebe dürfen nicht zurückgeschnitten werden, nur auslichten und erfrorenes und dürres Holz abschneiden. Die an den Haupttrieben befindlichen Seitentriebe auf 3-5 einkürzen.



Taille rosiers nains

**Sommerschnitt:** Durch das Abschneiden aller verblühten Blumen erzielen Sie grösseren Blütenreichtum. Die Pflanze bildet keine Hagebutten und treibt wesentlich schneller nach und bringt demgemäß schneller neue Blüten. Bei stärker wachsenden Sorten empfiehlt es sich, bis unter das erste vollausgebildete Blatt zurückzuschneiden.

Bei Trockenheit während des Sommers sollten die Rosen ab und zu bewässert werden, am besten indem man den Schlauch in das Rosenbeet legt und das Wasser langsam fließen lässt. Übersprühen der ganzen Rosenpflanzen fördert Blattkrankheiten.



SUE RYDER description p. 20



POINT DU JOUR description p. 10

*A vos amis, un cadeau apprécié  
Offrez nos « Bons rosiers »*

*Des rosiers qui fleuriront tout l'été jusqu'à l'automne.  
Ces roses cueillies au matin qui parfumeront la chambre de famille.*

## LISTE ALPHABÉTIQUE DES VARIÉTÉS DE ROSES DÉCRITES DANS LE PRÉSENT CATALOGUE

	Page		Page		Page		Page
<b>A</b> lain .....	13	Climbing Super Star .....	31	Ghislaine de Féligonde .....	27	Maurice Chevalier .....	17
Alberic Barbier .....	34	« Sutter's Gold .....	31	Gloire de Dijon .....	32	Memento .....	18
Albertine .....	34	Compassion .....	32	Golden Delight .....	16	Mermaid .....	33
Alec's Red .....	3	Coralin .....	22	Golden Wings .....	27	Messire Delbard .....	33
Alexandra .....	3	Coral Dawn .....	32	Goldstern .....	32	Michèle Meilland .....	10
Allgold .....	13	Cornelia .....	27	Grand Nord .....	27	Milrose .....	18
Almandet .....	3	Cosette .....	22	Grand Siècle .....	7	Miss France .....	10
Alpine Sunset .....	3	Courvoisier .....	14	Greensleeves .....	25	Mistress John Laing .....	25
Altissimo .....	30	Crêpe de Chine .....	5	Grimpant Porthos .....	32	Montana .....	18
American Pillar .....	34	Cri-Cri .....	22	Guitare .....	16	Montezuma .....	10
Amitié .....	3	Cristata .....	25			Moonraker .....	18
Anna Ford .....	22			<b>H</b> arwest Home .....	26	Moulin Rouge .....	18
Ann Cocker .....	13			Heureux Anniversaire .....	16	Mountbatten .....	28
Anne Harkness .....	13	<b>D</b> ame de Cœur .....	5	Highfield .....	32	Mozart .....	28
Antigone .....	3	Dame of Sark .....	15	Holstein .....	16	Multiflore de Vaumarcus .....	28
Apogée .....	3	Danse du Feu .....	32			München .....	28
Apollo .....	3	Delprima .....	5			Muscosa Rosea .....	26
Athos .....	13	Diamond Jubilee .....	5	<b>I</b> mpératrice Rouge .....	33	Muscosa Rubra .....	26
Atlantic .....	13	Diablotin .....	15				
Austrian Copper .....	24	Disco Dancer .....	15	<b>J</b> ean Gaujard .....	7	<b>N</b> ébuleuse .....	18
Aventure .....	3	Distinction .....	15	Joseph Guy .....	7	Nevada .....	28
		Domilia .....	6	Joseph Coat .....	16	New Dawn .....	34
<b>B</b> aby Masquerade .....	22	Dornröschen .....	27	Joséphine Bruce .....	7	Nil Bleu .....	10
Baccara .....	4	Dorothy Perkins .....	34	Jovita .....	16		
Banquise .....	4	Double Delight .....	6	Julia's Rose .....	8	<b>O</b> range Triumph .....	19
Beauté .....	4	Duftwolke .....	6	Julie Delbard .....	16		
Bicolette .....	4			Jura .....	16		
Blanche Moreau .....	26	<b>E</b> clipse .....	6	Just Joey .....	8		
Blanc Pur .....	34	Elina .....	6			<b>P</b> apa Meilland .....	10
Bonne Nuit .....	4	Elizabeth Harkness .....	6	<b>K</b> ifgate .....	35	Parkzauber .....	25
Bordure Nacrée .....	13	Eminence .....	6	Kimmy .....	16	Parure d'Or .....	34
Bright Smile .....	13	Ena Harkness .....	6	King's Ransom .....	8	Pascal .....	10
Buff Beauty .....	27	Erotika .....	6			Paul's Scarlet Climber .....	35
		Escapade .....	15	<b>L</b> ady Penzance .....	28	Pénélope .....	10
<b>C</b> amara .....	4	Esther's Baby .....	23	Lancome .....	8	Perle d'Alcanada .....	23
Campanile .....	30	Estrellita de Oro .....	23	Landora .....	8	Petit Four .....	23
Cappa Magna .....	27	Eterna .....	6	Lily Bertschinger .....	17	Phare .....	34
Carnaval de Rio .....	14	Etoile de Hollande .....	6	Lord Gold .....	8	Pink Grootendorst .....	26
Castel .....	5	Excelsa .....	35	Louis de Funès .....	9	Point du Jour .....	10
Céline Delbard .....	14			Louksor .....	9	Pompon de Bourgogne .....	25
Centenaire de Lourdes .....	14	<b>F</b> airy Damsel .....	24	Ludmilla .....	9	Porthos .....	19
Centfeuilles ordinaire .....	25	Fairyland .....	24			Pour Toi .....	23
Chantefleur .....	14	Fairy Prince .....	24	<b>M</b> me A. Meilland .....	9	Président H. Hoover .....	11
Charles Mallerin .....	5	Feuerwerk .....	27	« Alfred Carrière .....	33	Princess Michael of Kent .....	19
Chicago Peace .....	5	Fiorina .....	23	« René Cassin .....	9	Professeur A. Dufour .....	19
Chrysler Imperial .....	5	Fireglow .....	15	« V. Dimitriu .....	17	Prominent .....	19
Clair Matin .....	27	Frau Karl Druschki .....	25	« Georges Delbard .....	9	Pussta .....	19
Clarissa .....	22	Frégate .....	6				
Climbing Alec's Red .....	30	Friesia .....	16	<b>M</b> agicienne 78 .....	10	<b>Q</b> uébec .....	11
« Allgold .....	30	Frühlingsgold .....	27	Magic Fire 1983 .....	17	Queen Elisabeth .....	11
« Bettina .....	30			Maréchal Niel .....	33	Queen of Bermuda .....	11
« Cécile Brunner .....	31	<b>G</b> alina .....	7	Margaret Merril .....	17		
« Chrysler Imperial .....	31	Garden City .....	16	Marjorie Fair .....	28	<b>R</b> adox Bouquet .....	28
« Elizabeth Harkness .....	31	Gaujard 985 .....	7	Maryse Kriloff .....	10	Rainer Maria Rilke .....	19
« Etoile de Hollande .....	31	Gay Paris .....	16	Matterhorn .....	10	Red Lady .....	11
« Mme A. Meilland .....	31	Geneviève Genest .....	32			Rose Gaujard .....	12
« Mme H. Guillot .....	31					Rob Roy .....	20
« Mme P.S. du Pont .....	31						
« Michèle Meilland .....	31						
						Rosa alba suaveolens .....	28
						Rosa Californica .....	28
						Rosa Chinensis .....	24
						Rosa Damascena .....	28
						Rosa Highdownensis .....	28
						Rosa Hugonis .....	29
						Rosa Longicuspis .....	35
						Rosa Moschata .....	29
						Rosa Moyesii .....	29
						Rosa Moyesii Marg. Hilling .....	29
						Rosa Rouletti .....	23
						Rosa rugosa regeliana .....	26
						Rosa sericea pteracantha .....	29
						Roseara de l'Haye .....	26
						Rosina .....	23
						Roslyne .....	20
						<b>S</b> aint Victor .....	12
						Scabrosa .....	26
						Schneewitchen .....	29
						Seagull .....	35
						Sensass Delbard .....	34
						Signora Piero Puricelli .....	12
						Silver Jubilee .....	12
						Smarty .....	30
						Sonia Meilland .....	12
						Souvenir de Malmaison .....	26
						Sue Ryder .....	20
						Sultane .....	12
						Super Star .....	12
						Sutter's Gold .....	12
						Susan Ann .....	20
						Sweet Mimi .....	12
						Swiss Fire .....	12
						<b>T</b> he Fairy .....	30
						Tiffany .....	12
						Tonnerre .....	12
						Troika .....	20
						<b>U</b> lrich Brunner .....	25
						<b>V</b> endôme .....	20
						Ville de Zurich .....	21
						Viridiflora .....	24
						Viorita .....	21
						Virgo .....	12
						<b>W</b> ee Jock .....	23
						Wedding Day .....	35
						<b>Y</b> esterday .....	21
						York and Lancaster .....	30
						<b>Z</b> éphirine Drouhin .....	34
						Zonta Rose .....	21



# Roseraies HAUSER

2028 Vaumarcus (NE)  
Tél. (038) 55 12 18

JUST JOEY

